

COLUNGA - CARAVIA: CARTA ARQUEOLOGICA. 1992

Gema Adan Alvarez

COLUNGA - CARAVIA. Territorios limítrofes, se localizan en la marina centro/oriental asturiana, a 65 km. de Oviedo. La superficie de ambos es de 110,32 km² (97,05 km² Colunga y 13,28 km² Caravia). Limitan al N. con el mar Cantábrico, y los concejos de Parres, Piloña y Villaviciosa.

I. ANALISIS DEL RELIEVE: ENCUADRE DE LA PROSPECCION

El paisaje comprende tres unidades. Uno es la barrera montañosa del Sueve (S. y SE.), de gran altitud que forma una red fluvial corta y erosiva que salva grandes desniveles. Luego la mancha de Libardón (SW) creada por una montaña media y alterada por los cauces fluviales. Y al N., la llanura de La Marina (Díaz Antoñana, 1993).

El estudio del relieve grafiado por ordenador¹, nos ayudó a diseñar el plan de prospección (Adán 1993a).

II. RECOPIACION HISTORIOGRAFICA, ENCUESTAS Y LEYEDAS

Las primeras noticias de restos son del s. XVIII y provienen de La Isla (Colunga). Describen la lápida de Mitra [ficha N.º 13] y otros materiales actualmente en paradero desconocido (Suárez Victorero 1985: 17/22). De la obra de Martínez Marina (XVIII/XIX) extrajimos varios datos²: dos puentes en Colunga; en la Isla un posible embarcadero, piedras trabajadas aisladas, cimientos, sepulcros de una sola pieza o ladrillo [ficha N.º 14], inscripciones y materiales de cerámica y metal; de Lue una Iglesia [S. Vicente ficha N.º 54], en Sales un puente [ficha N.º 55] y de la Llera un sepulcro cuya inscripción no puede leer. También recoge restos romanos en Fano (Libardón) [ficha N.º 28] y Fana (Lucas) [ficha N.º 35], y una vía empedrada, hoy desaparecida, entre la Espasa y La Isla. Documentos citados por el autor apuntan a Libardón (895) [Sta. María ficha N.º 29] y La Isla (1032). De Caravia señala un Monasterio [ficha N.º 64], la Atalaya [ficha N.º 71], y una inscripción en la Capilla de S. Lorenzo [ficha N.º 65].

Las noticias sobre yacimientos y hallazgos abundan a lo largo de todo el s. XIX. Se describen sondeos furtivos en La Riera (Colunga) [ficha N.º 50] (Madoz 1985: 385), el Castro de Caravia [ficha N.º 63], Fano (Colunga) y en las Cuevas del Sueve (Colunga) (Llano 1922: 145). Suárez Victorero (1985: 26) excava en la Torre de Huerres (Colunga) [ficha N.º 60] y J. Argüelles la villa de la Isla (Vigón 1980: 289). También hallan en La Griega (Colunga) [ficha

N.º 58] un sepulcro de ladrillo/tégula (Vigón 1980: 293). Braulio Vigón con un esfuerzo y dedicación encomiable centrado en la historia de Colunga, reconoce el Castro de la Villeda [ficha N.º 57], el de Obaya [ficha N.º 7], Lué [ficha N.º 39], La Riera, y la Torre de la Poladura [ficha N.º 3]. También participa o excava en la Griega, La Rotella y S. Juan de Duz [ficha N.º 56]. Dona materiales a la "Comisión de Monumentos", entre otros la Lápida de Sales [ficha N.º 53] y un hacha de sílex [ficha N.º 32].

A principios de este siglo (1901), la villa romana de La Isla (Colunga) vuelve a ser sondeada por E. Gilhou (Alvargonzález 1906: 73), y se analizan la Iglesia y Torre de Gobiendes (Bellmunt y Canella 1900). En 1917 y 1918 Aurelio de Llano excava el Castro de Caravia (Llano 1919), y en Colunga el de Villeda, Obaya, La Isla y Riera (Llano 1919: 130/133). Por estas fechas también descubre cimientos en el Monasterio de Caravia (Llano 1919: 83) y restos paleolíticos en una cueva de Obaya (Colunga) [ficha N.º 4] (Llano 1928: 126). A principios de los años 60, José Manuel González dará a conocer los túmulos de La Busta (Colunga)³ y el de La Viciella (Caravia) [ficha N.º 69], mientras V. J. García y J. Manzanares prospectan la comarca sin que sepamos de sus resultados (González 1977: 316 nota 23). En los 70, un grupo espeleológico⁴ comarcal excava diversos yacimientos (Castro Obaya, Villeda, hornos de Fana e Iglesia de La Isla), y recogen puntas de flecha en Lastres (sin confirmar), y material romano del "Camping Costa Verde" (Colunga). Ya en la década anterior, aparece una estela en Duesos (Caravia) [ficha N.º 70] (Fdez. y Miyares 1987; Menéndez 1988), y cavidades con restos (Quintanal 1991 [fichas N.º 67 y 68] y Martínez et alii 1982 [ficha N.º 22]).

La ayuda toponímica fue nula aunque las leyendas han sido una buena base de información arqueológica (castro y mina de Capilla (Pivierda) [fichas N.º 46 y 47]).

III. PROSPECCION ARQUEOLOGICA: CONSERVACION DE YACIMIENTOS

El trabajo geomorfológico, la visualización tridimensional, el análisis historiográfico y toponímico, está sintetizado en diversas fichas de U.P. Más adelante fueron incorporadas en ellas las incidencias y hallazgos.

La rasa centra el poblamiento y el mayor número de restos arqueológicos (60% de la Carta). Desde los cerros residuales hay un excelente control visual del territorio por lo que casi siempre se levantan Castros o Torres. También viene de antiguo el tránsito E/W por este pasillo natural. La Montaña tiene baja densidad (escasa 400/800 m. y nu-

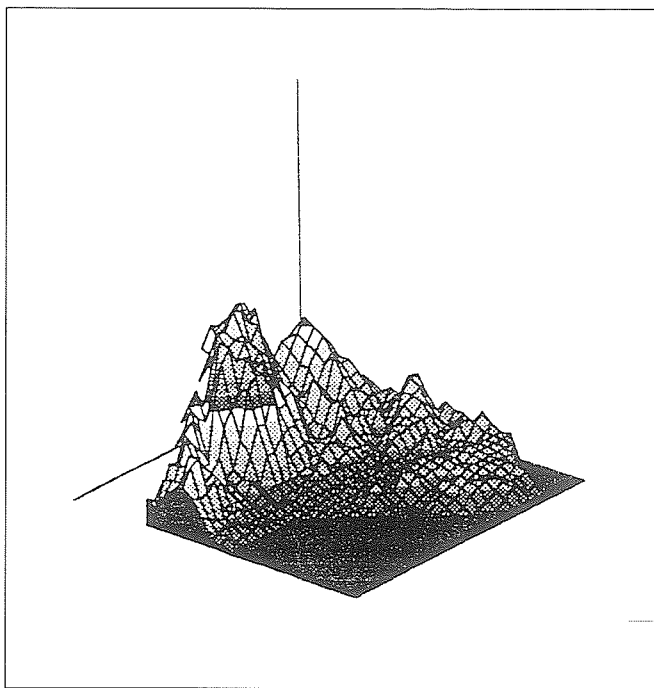


Fig. 1.—Imagen tridimensional para el estudio del relieve de los Concejos.

la por encima de 800/1.000 m.). Adquiere una cierta importancia el asentamiento en los valles interiores formados a partir de las estribaciones bajas de las cordilleras (cota 200-400 m.), pues son la salida natural que salva el telón montañoso (alberga el 10% de restos). El valle de Libardón, aislado tanto del litoral como del Suevo y sin superar la cota de 500 m., presenta un 30% de sitios. Está flanqueado por pequeñas vegas en las que un Castro o Torre diseñan un limitado y concatenado control visual, pues este corredor N/S enlaza el pasillo central asturiano con la costa. Fueron localizados 71 yacimientos, del Paleolítico (terrazas y manchones calizos), Neolítico-Calcolítico (paso < 200 m.), Castreño-Romano (200/400 m.) y Medieval (> 400 m.)

Se reconocieron restos paleontológicos en la deteriorada Gruta de S. Juan de Duz⁵. De los 9 asentamientos paleolíticos, la mayor parte están situados en las estribaciones montañosas calizas (5) por debajo de 300 m., como en el Suevo la Cueva de Obaya (Gobiendes), en el Fito (Duesos) el Abrigo de Les Vaques y de la Pongueta, y en Libardón el Abrigo de Buspaderna y La Cueva del Taraxu (Riera). Las cuevas enclavadas en valles cerrados, tienen un escaso desarrollo. Hay tres asentamientos en terraza,

dos muy cerca de la Rasa de Luces en Lue [fichas N.º 37 y N.º 38] y el tercero en el Valle del Pivierda [ficha N.º 45]. Recogimos lascas de cuarcita y algunos útiles en sílex⁶.

La conservación de los yacimientos paleolíticos es mala pues ó se reutilizan como cuadras, refugios, huertas etc. ó se han destruido (crestón de La Riera).

Los restos inventariados del Neolítico/Calcolítico y Edad del Bronce (11) se centran en los túmulos levantados en la zona de la Rasa (80% del total). Buena parte de ellos están próximos al denominado "Camín Real", y a núcleos de población antigua o actual (Cobián (Gobiendes) [ficha N.º 5], Gobiendes [ficha N.º 6], S. Vicente (Sales) [ficha N.º 52] y Viciella (Duesos))⁷. En Libardón, reconocimos necrópolis entre los 300/400 m., sitios en valles altos que dominan pasos de montaña (Llagú (Libardón) [ficha N.º 23] y La Pastizada (Libardón) [ficha N.º 24]). Casi todos conservan una mínima masa tumular, el eje mayor apenas supera los 10 m. y sólo en La Viciella se construyó una cámara pétreo (González 1977: 77; Blas 1993: 35/37/40/46/62 y 63).

Los hallazgos sueltos de este período son un Hacha Pulimentada (Blas 1983: 80); dos Hachas de Talón de una y dos anillas (Blas 1983: 152 y 153) de la rasa de Luces; y otra Hacha de Talón y Anilla de Lastres (Blas 1983: 146).

Los castros inventariados (10) duplican el número de los conocidos. El "Castro de La Isla", similar al de Coaña (Vigón 1980: 289 y Llano 1928: 130) entra dentro del catálogo de los "Castros Marítimos". Actualmente sólo conserva parte de un talud y un foso cortado. En la rasa los castros sitios en los cerros o pequeños promontorios (cota de 100/200), dominan todo el pasillo costero y valles interiores. Son el Castiello de Arriba (Lue), Villeda (Duz), Obaya (Gobiendes) y Caravia (Adán 1993b). Los poblados del valle de Libardón controlan espacios muy concretos como el valle de Lué/Pernús, a través de los castros gemelos de Pernús [fichas N.º 43 y 44]; el paso de Colunga/Piloña por el de Azorea [ficha N.º 26], Cotaxu [ficha N.º 27] y Paladrau [ficha N.º 25]. Sólo en la confluencia de los valles de Libardón y Lue/Pernús no hemos localizado asentamientos. Otros, como Riera y Capilla enlazan dos ejes viarios. Los castros presentan casi siempre un lado escarpado, defendiendo el resto del perímetro mediante sucesivas terrazas, 5 en el caso de La Riera, taludes pronunciados y, en algunos casos, fosos excavados en la unión con el cordal. Sólo en Caravia se combina la ladera con una muralla que corona el montículo (Adán 1993b). Hay recintos en conexión con metales: hierro en La Capilla y, por bibliografía, el de Caravia (Llano 1919: 17/66; Maya 1989: 29); y con cobre, Riera (Vigón 1980: 293) y Obaya⁸. Hay

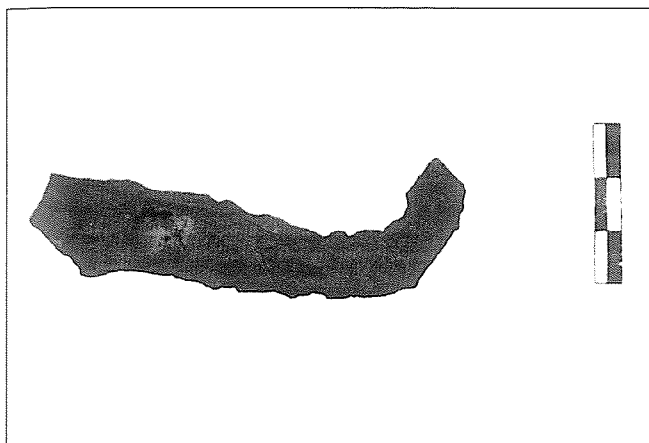


Fig. 2.—Castro de Caravia: Mango de Hierro.

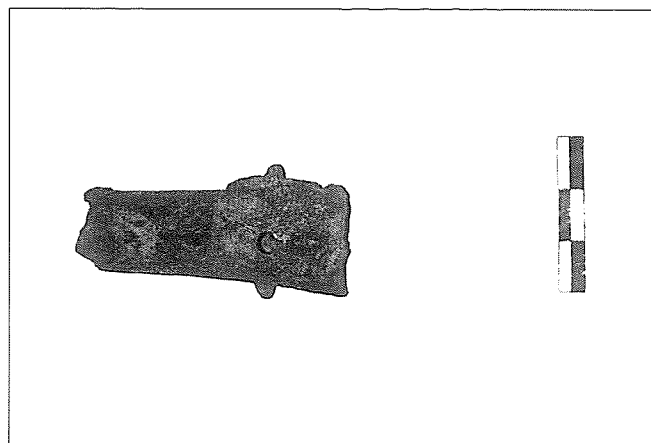


Fig. 3.—Castro de Caravia: Punta de Lanza Bronce.

recintos prerromanos (Caravia), la mayoría romanos, y tal vez medievales (Pivierda).

En casi todos los castros hemos observado replantaciones de eucalipto, fosos acolmatados, viviendas o, como en Caravia, perforaciones mineras actuales.

Los numerosos indicios romanos se han visto refrendados por los hallazgos (9). Hay villas en La Isla, Gobiendes [ficha N.º 8], Libardón, Luces y Duz. Son planicies próximas a vegas, cursos de agua o vías de paso. A veces están sitas cerca de castros (La Isla y La Griega), otras más aisladas de poblados previos (Luces y Gobiendes) o en plena montaña (Libardón). Se unen a estas explotaciones hornos (La Isla (Alvargonzález 1906: 73), Griega (Vigón 1980: 12) y Fana); sepulcros (Griega (Fdez. Ochoa 1982: 398) e Isla), e incluso lugares de culto (La Isla). De esta fase proceden las lápidas de la Isla y Sales, la estela de Duestos, y un variado elenco de piezas donadas por Vigón.

La conservación de los restos romanos continua la tónica precedente, agrabada por construcciones (La Isla), Camping (La Griega) y Caseríos (Luces y Libardón).

Reconocimos dos hábitats medievales en Lue y en Riera, éste enlaza con el poblamiento castreño. La Iglesia Vieja de Lastres [ficha N.º 21] y la de Duz carecen de restos o referencias a despoblados. Hay indicios prerrománicos o vales de Libardón (Llera [ficha N.º 41] y Sta. María). Las Iglesias románicas se levantan en el pasillo de la Rasa junto al "Camín Real" (S. Lorenzo (Prado), S. Juan de Duz y S. Cristóbal de Colunga [ficha N.º 2]).

La mayor parte de restos medievales son "Torres-Castillos" (9). Los hay costeros que dominan y/o protegen la Rasa y una posible comunicación martítima. De E. a W.

son la Atalaya (Caravia); en La Isla el Castillo [ficha N.º 15] y Torre [ficha N.º 16], y en Moría (Duz) [ficha N.º 61]⁹. Reconocimos fortificaciones sobre los crestones de la rasa, flanqueando el camín real (Gobiendes, Huerres y Poladura)¹⁰, aunque no fueron localizados en este pasillo ni la Torre de Covián (Suárez Victorero 1985: 23/25; Madoz 1985: 201) ni el Castillo de Sales (González García 1978: 105)¹¹. En el valle de Libardón, las Torres se ramifican en 3 vías: una comunica Villaviciosa con la Rasa (Llera [ficha N.º 42]; el valle de Pivierda con Villaviciosa (Pedroses [ficha N.º 48]; y el acceso de Libardón con Piloña (Barradiello [ficha N.º 30])¹². Casi todas ellas, excepto Caravia y Gobiendes, conforman un espacio reducido defendido por fuertes taludes y terrazas a las que a veces se añade un foso (La Isla).

La conservación de todos estos restos medievales es alarmante: en las ruinas de Duz crecen eucaliptos; los canecillos de S. Cristobal (Colunga) decoran la tapia del cementerio; la Torre de Huerres es una cuadra (Colunga); y la mayor parte han sido arrasadas por las labores agrícolas. Destaca la conservación del puente de La Llomba (Lue) [ficha N.º 36] y sólo en Gobiendes, Iglesia y Palacio/Torre, la consideración de B.I.C. protege los restos.

Para finalizar, mencionar el estudio viario redactado ante la conmemoración del año jubilar (Martínez y García 1993). A grandes rasgos, la red está marcada por el Suevo que conforma un corredor E/W, adecuado desde época romana. El paso N/S de Caravia siempre fue marginal, mientras que por Libardón supuso la salida de los productos asturianos y la llegada de otros castellanos. Además existió un puerto o embarcadero anterior a Lastres, en La Isla.

NOTAS

- (1) El programa informático fue diseñado por Antonio López Almorox.
- (2) La consulta del manuscrito en Madrid se acometió después del trabajo de campo y parte de sus indicaciones coincidieron con los hallazgos de prospección. Tanto en esta consulta como en la recogida de información, hemos contado con la inestimable ayuda de Fructuoso Díaz García y Leonardo Martínez Faedo. También colaboraron Fernando Junceda Avello y Raquel Alonso Alvarez.
- (3) Los túmulos de Busta se reconocieron en el concejo de Villaviciosa.
- (4) Contactamos con uno de sus miembros, Fernando Bañuelos quien nos suministró los datos que mencionamos a continuación.
- (5) En Asturias se carece de la sistemática localización de enclaves paleontológicos con un afán de protección. Esto puede propiciar la desaparición de restos únicos con las "Huellas de Dinosaurio" sitas en la Playa de la Griega (Duz).
- (6) Otras zonas, por ejemplo el Abrigo de Loreñe y una pieza lítica de mofona en Luces, no fueron inventariadas ante el menguado material localizado. Hay cavidades en las que no se localizaron restos, como del Agua (Duesos), La Cristalera (Prado) (Llano 1919: 172/173), Les Xanes (Llera) (Llano: 1922: 31) y la de Las Xanas (La Isla). En Obaya las explotaciones mineras, actuales y antiguas, destruyeron parte de las cuevas naturales.
- (7) El túmulo de Colunga (Suárez Victorero (1985: 8) está arrasado.
- (8) Prospectamos sin éxito la zona de El Barroso, siguiendo las indicaciones de Vigón (1980: 292/293), los Montes de Vega, y zonas del Sueve (Vigón 1980: 255 y 299/293; y Maya 1990: 194).
- (9) Cerrando el arco W. en Lastres, pudo levantarse una Torre próxima a la ermita de S. Roque (González García 1978: 69).
- (10) Haría falta una Torre en la zona SW. para dominar el paso interior. El Pico Escucha (La Biesca) cumpliría esta misión, si bien no fue inventariado ante las inciertas defensas visibles.
- (11) El actual palacio excede el marco cronológico de la Carta.
- (12) Existen referencias indirectas no contrastadas, como la Torre La Atalaya (Libardón), que completaría el paso entre los valles de Libardón y Pivierda.

BIBLIOGRAFIA

- ADAN ALVAREZ, G. E. (1993a): *Colunga - Caravia (19-13). Carta Arqueológica 1992*. Consejería de Educación, Cultura, Deportes y Juventud. Oviedo. (inédito).
- ADAN ALVAREZ, G. E. (1993b): *Limpieza estratigráfica del Castro de Caravia (ficha N.º 63)*. Consejería de Educación, Cultura, Deportes y Juventud. Oviedo. (inédito).
- ALVARGONZALEZ, C. (1906) (Ed. 1965): *Termas romanas del campo de Valdés-Gijón*. Gijón.
- BLAS CORTINA, M. A. (1983): *La prehistoria reciente en Asturias*. Estudios de Arqueología Asturiana. N.º 1. Oviedo.
- DÍAZ ANTONONA, R. (1993): "Estudio del Relieve", en ADAN ALVAREZ, G. E. *Colunga - Caravia (19-13). Carta Arqueológica 1992*. Consejería de Educación, Cultura, Deportes y Juventud. Oviedo. (inédito). pp. 41-78.
- FERNANDEZ OCHOA, C. (1982): *Asturias en la Epoca Romana*. Dpto. Prehistoria y Arqueología de la U.A.M. Madrid.
- FERNANDEZ SUAREZ, A. y MIYARES FDEZ., A. (1987): "La estela de Duesos". *B.I.D.E.A.* N.º 124. Oviedo. pp. 1035-1054.
- GONZALEZ GARCIA, V. J. (1978): *Castillos, Palacios y Fortalezas en el Principado de Asturias*. Oviedo.
- GONZALEZ, J. M. (1977): *Miscelánea Histórica Asturiana*. Oviedo. pp. 99-143.
- LLANO y ROZA DE AMPUDIA, A. (1919) (Ed. 1982): *El libro de Caravia*. I.D.E.A. Oviedo.
- LLANO y ROZA DE AMPUDIA, A. (1928): *Bellezas de Asturias. De oriente a occidente*. Diputación Provincial de Oviedo. Oviedo.
- MADOZ, P. (1845/50) (Ed. 1985): "Caravia". *Diccionario Geográfico-Histórico-Estadístico. Asturias*. Oviedo. pp. 114.
- MADOZ, P. (1845/50) (Ed. 1985): "Colunga". *Diccionario Geográfico-Histórico-Estadístico. Asturias*. Oviedo. pp. 138; 156/157; 201 y 220.
- MARTINEZ, A.; REQUEJO, O.; CABO, C. y JIMENEZ, M. (1992): "Las cartas arqueológicas de Gijón, Villaviciosa. Método y resultados". *Excavaciones Arqueológicas en Asturias. 1987-90*. Oviedo. pp. 237-245.
- MARTINEZ FAEDO, L. y GARCIA CUETOS, P. (1993): "Caminerías y Vías asociadas" en ADAN ALVAREZ, G. E. *Colunga - Caravia (19-13). Carta Arqueológica 1992*. Consejería de Educación, Cultura, Deportes y Juventud. Oviedo. (inédito). pp. 303-339.
- MARTINEZ MARINA, L. s. XVIII. *Diccionario Geográfico de Asturias*. Legajo N.º 6085, carpetas 18 y 19. Ejemplar de la Real Academia de la Historia. Madrid.
- MAYA, J. L. (1988): *La Cultura material de los Castros Asturianos*. Estudios de la Antigüedad 4/5. Univ. Autónoma de Barcelona. Bellaterra.
- MAYA, J. L. (1990): "La explotación Minera y la Metalurgia romana en Asturias". *Historia de Asturias. Prehistoria - Historia Antigua*. Tomo I. La Nueva España. Oviedo. pp. 193-212.
- MENENDEZ, M. (1988): "Una estela procedente de Caravia (Asturias) y algunas reflexiones sobre la iconografía indígena en el norte peninsular en época romana". *B.I.D.E.A.* N.º 127. Oviedo. pp. 603-613.
- SUAREZ VICTORERO, J. A. (1985): *Descripción geográfico-Histórica del Concejo de Caravia*. Monumenta Histórica Asturiensis. N.º 16. Gijón.
- VIGON, B. (1980): *Asturias - Folklore del mar - Juegos Infantiles - Poesía Popular y otros estudios asturianos*. Biblioteca Popular Asturiana. Oviedo.