

# ESTUDIO ARQUEOLÓGICO EN EL EDIFICIO DE LA CALLE S. VICENTE N.º 3 (OVIEDO)

M.ª del Carmen Cantero Desmartines

## INTRODUCCIÓN

### Antecedentes administrativos

Con motivo de la necesidad de aumentar la superficie del Museo Arqueológico Provincial, se contempla para ello la rehabilitación del edificio contiguo al actual Museo, sito en la calle San Vicente nº 3.

Con el fin de documentar y valorar los restos que pudieran existir en la citada superficie, antes de iniciar las obras de acondicionamiento se plantea la excavación arqueológica en la planta baja y patio posterior del edificio. Por este motivo el día 10 de octubre de 1996, por el Servicio de Patrimonio Histórico y Archivos de la Consejería de Cultura del Principado de Asturias se procede a redactar la valoración de dicha excavación para su posterior contratación.

### Antecedentes históricos

Oviedo fue fundado por los monjes benedictinos (presbítero Máximo y sus siervos) a mediados del siglo VIII (año 761), mediante la fórmula de ocupación llamada "Presura". Limpiaron y allanaron este lugar próximo al Naranco entre los ríos Nalón y Nora.

Pasados veinte años fundaron el monasterio tomando la regla de San Benito, bajo el reinado de Silo (774-783). Los 25 monjes que con ellos llegaron cedieron sus bienes, tierras, ganados, etc.

La primitiva Iglesia de San Vicente estaría bajo lo que es actualmente la Iglesia de Santa Mª de la Corte, encontrándose en sus terrenos aledaños las demás dependencias monacales, aunque se desconoce como estaba estructurado y el lugar ocupado por ellas.

En el siglo XI el monasterio fue ampliado con bóvedas y otros ornamentos románicos, gracias a la expansión urbanística de la ciudad y a las donaciones hechas por importantes familias. Se tienen noticias de ampliaciones en el claustro e Iglesia., que posteriormente desaparecieron en el siglo XVI. Se han recuperado algunas piezas pertenecientes al antiguo claustro románico, pues todo el conjunto fue derribado para construir nuevas edificaciones. En los siglos siguientes se realizan nuevas transformaciones arquitectónicas, ya que los monjes del monasterio hacen cesiones de terrenos en beneficio de la Catedral y otras veces esta les cede unas casas.

En el siglo XVII lo más importante de la arquitectura es la elevación del claustro alto y el cierre de ambos.

En los dos últimos siglos las transformaciones sufridas por el monasterio han sido numerosas: hospital de las tropas españolas y cuartel de las francesas, cuartel de la Guardia Civil, dependencias del Ministerio de Hacienda (Gobierno

Civil y Diputación Provincial). Entre los años 1878 y 1898 se realizaron algunas obras como fueron servicios higiénicos de la Diputación y también obras en el despacho del Gobernador Civil.

El edificio de la calle San Vicente nº 3 fue construido en los años treinta sobre un terreno que antes había pertenecido al convento de San Vicente. Unos años más tarde fue utilizado para los servicios del Centro Coordinador de Bibliotecas, Frente de Juventudes y el Instituto de Estudios Asturianos. Posteriormente todo quedó abandonado. En la década de los cuarenta se hicieron nuevas reformas y en los sesenta se hicieron viviendas para funcionarios y en la planta baja se instaló la sede de la Hermandad de la División Azul. También se ha abierto un sótano para albergar las calderas del edificio.

## METODOLOGÍA

Debido a la distribución de la planta del edificio y sus habitaciones se descarta el empleo de un sistema rígido de cuadrículas (método Wheeler), puesto que el edificio presenta una doble estructura: las fachadas principales Este y Sur, y la tabiquería interior girada 90º respecto a los muros exteriores; igualmente aparecen muros de carga interiores girados 45º. Todo lo anterior obliga a adoptar un sistema arbitrario, adaptado a las características constructivas del edificio, con el que obtener la mayor cantidad de información posible.

### Morfología de las catas

La imposibilidad de derribar tabiques sin peligro de que se desprendieran los techos, fue el motivo de plantear un dimensionado concreto de las catas, partiendo de las siguientes premisas:

- a) se toma como punto de referencia de todas las catas, el situado en la esquina sureste del edificio,
- b) se realizará la excavación en área, con el fin de obtener la máxima información,
- c) en todas las dependencias se abrirá como mínimo una cata,
- d) el número de catas y su tamaño dependerá de la superficie de cada dependencia,
- e) se respetará una distancia de seguridad a muros de carga mínima de un metro, (siempre que sea posible),
- f) las catas deberán tener uno de sus lados paralelo a la fachada principal del edificio (c/ San Vicente), o formando un ángulo de 45º con la misma, dependiendo de la habitación en que se encuentre,

- g) en caso de abrirse más de una cata en una misma dependencia, deberá respetarse unos testigos de un metro de ancho, para posibilitar el acarreo de estériles hasta el lugar de vertido,
- h) el dimensionado de las catas será proporcional a un módulo mínimo de forma cuadrada un metro de lado (superficie 1 m<sup>2</sup>).

#### EMPLAZAMIENTO DE LAS UNIDADES DE EXCAVACIÓN

En este apartado se va describir y ubicar cada una de las catas mediante las coordenadas respecto al punto de referencia de la excavación, con ello se consigue una rápida identi-

ficación de los trabajos realizados. El plano n.º 1 refleja la ubicación general de las catas.

La definición de cada sondeo viene dada por los siguientes datos:

- Número de cata
- Cuadrantes
- Fecha de apertura
- Coordenadas (X,Y) respecto al origen en metros
- Cota (Z) respecto al origen en metros, una vez eliminado el pavimento
- Potencia en metros
- Dimensiones y superficie en metros cuadrados.
- Giro de las coordenadas respecto a las de referencia
- Número de planos

Cata	Apertura	Coordenadas (m)			Potencia	Giro al	Lados (m)		Superficie
		X	Y	Z			a	b	
1	3/12/96	2.41	14.85	1.17	0,96	45°	2	1	2
2	4/12/96	7.52	5.50	1.17	0,20	45°	3	3	9
3	18/11/96	10.80	10.30	0.30	0,40	45°	2	3	6
4	20/11/96	16.72	14.72	0.30	0,40	45°	2	3	6
5	25/11/96	20.48	17.60	0.30	0,80	45°	3	1	3
6	2/12/98	20.38	7.64	1.24	0,85	0°	2	2	4
7	26/11/96	15.35	8.10	1.24	0,65	0°	2	3	6
8	10/12/96	19.94	4.22	1.24	1,00	0°	3	3,75	11,25
9	5/12/96	15.94	4.22	1.24	0,30	0°	2	3	6
10	4/12/96	11.94	4.22	1.24	0,15	0°	2	3	6

#### DESCRIPCIÓN DE LAS CATAS

Básicamente existen tres tipos de estratos en la mayoría de las catas realizadas:

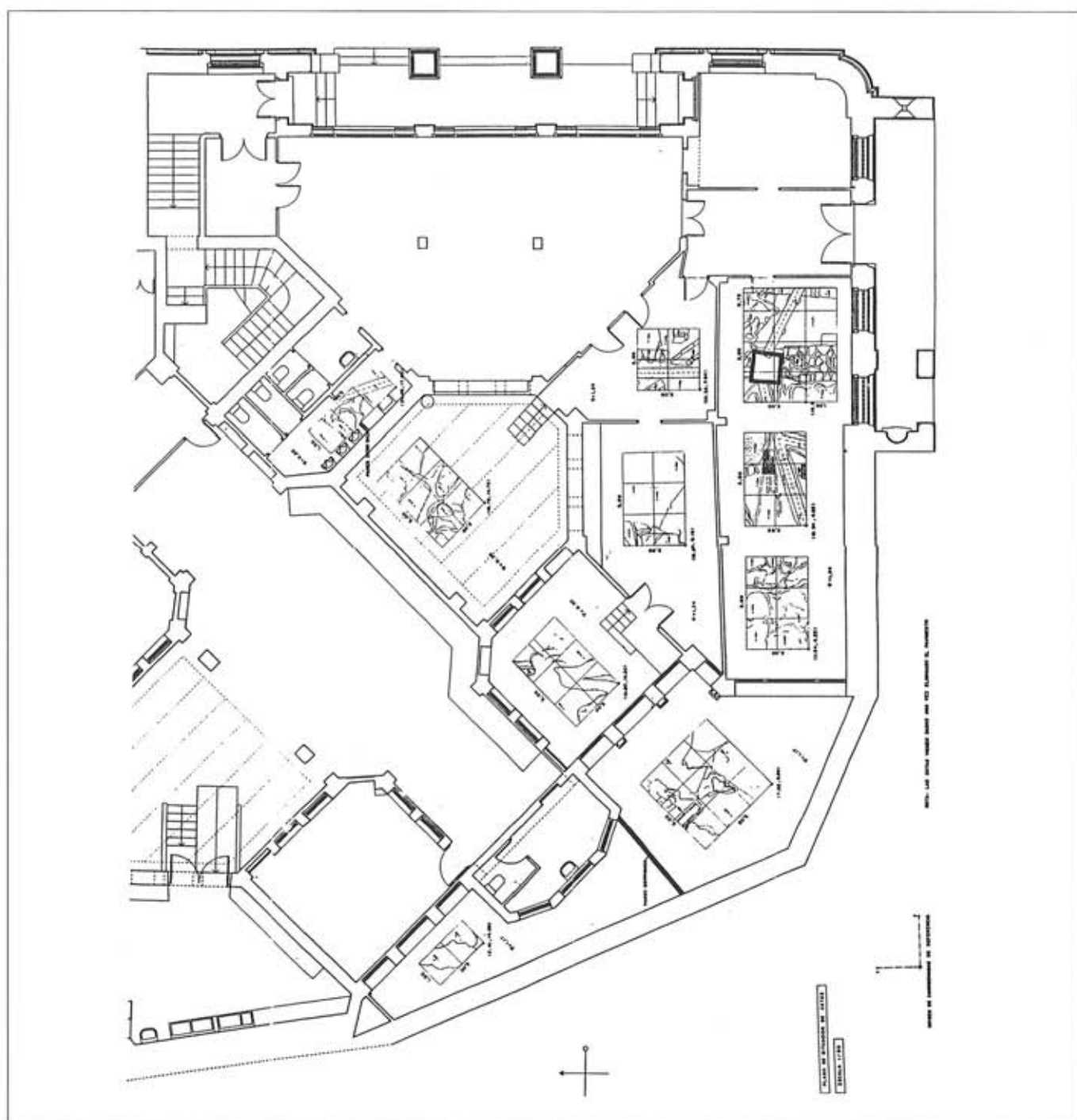
- Estratos superiores (tipo III), compuesto por los restos de soleras y pavimentos, en las catas emplazadas en el interior del edificio. Este estrato omnipresente fue retirado en todas las ocasiones, alcanzando una potencia cercana a los 25 cm. Por tanto sería un estrato relacionado directamente con el momento de construcción del edificio.
- El segundo estrato (tipo II), podemos denominarlo como de alteración de los paquetes estratigráficos depuestos con anterioridad a la construcción del edificio. Serían pues deposiciones realizadas tanto por las obras de infraestructuras interiores del edificio, como

por las realizadas anterior a él, principalmente el Monasterio de San Vicente.

- El tercer tipo de estrato (tipo I), es de naturaleza geológica, formado por restos de descomposición superficial de la roca madre. Pueden identificarse también con restos del paleosuelo, de color ocre-amarillo claro, presentes en todas las catas.

#### Cata n.º 1

Se localiza en la parte más estrecha del patio exterior. Por falta de espacio se ha de hacer de unas dimensiones de 2 x 1 m, que posteriormente se ampliará en lo posible hasta 2,10 x 2,75. Desde un primer momento observamos que todo lo que está apareciendo es material de escombros de relleno moderno, de la última reforma del edificio (años 50), grandes bolsas de cascotes, ladrillos, etc...



Plano 1

Se llegó hasta una cota de 96 cm por debajo de la superficie del terreno en la cual apareció la roca. Entre el relleno aparecieron algunos fragmentos cerámicos y dos planchas metálicas.

Solamente se ha confirmado la existencia de un estrato en la mitad Oeste de la cata, compuesto por arenas de color ocre oscuro, con nula presencia de materiales arqueológicos. Se ha podido documentar igualmente el arranque de la zapata del muro medianero con el Cementerio de Peregrinos.

#### Cata n.º 2

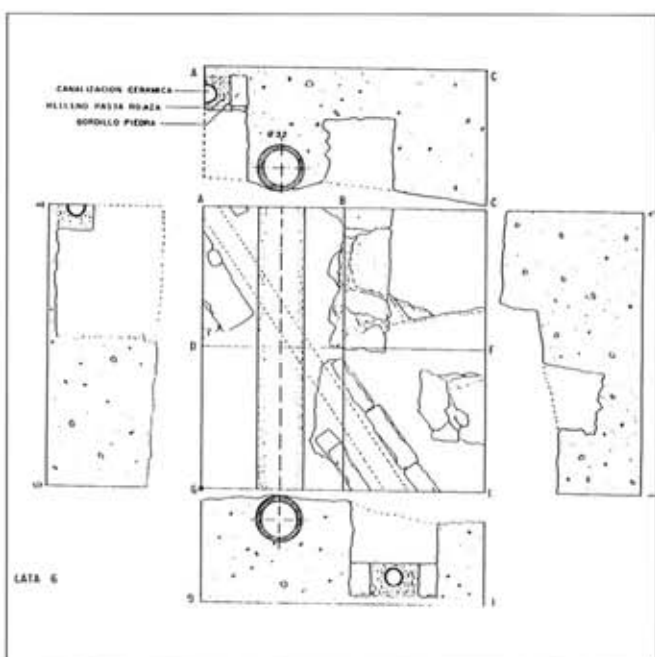
Ubicada en la parte más ancha del patio exterior. Nada más introducir la piqueta se observa que damos con ella en roca. Anteriormente, en época reciente, se habían realizado obras para introducir una canalización de agua.

No existe ninguna asociación de material, ni tan siquiera un pequeño fragmento. Se llega a una cota de -20 cm.

#### Cata n.º 3

Situada en un patio interior del edificio, con una cota de 80 cm por debajo del patio exterior.

A medida que rebajamos va saliendo roca por toda la extensión de la cata. Únicamente hemos podido profundizar 0.40 metros. No ha aparecido absolutamente nada de mate-



Plano 2

rial arqueológico, todo es relleno debido a continuas obras y remodelaciones del edificio.

Aparece un estrato de tipo II, formado por acumulación de arenas heterogéneas.

#### Cata n.º 4

Se levanta una capa de relleno de materiales modernos (cascotes, tejas, ladrillos, etc...) hasta una de profundidad de 12 cm. Aquí se dejó porque aparecieron unas piedras y alrededor de ellas una acumulación de fragmentos cerámicos, tanto general como selecta, de tonalidad negra y con incisiones. Posteriormente se procedió a limpiar alrededor recogiendo fragmentos cerámicos algo más finos y oscuros, todo ello fue inventariado con el n.º 2. Se profundizó hasta un segundo nivel de cota -15 cm. Hasta este punto se recogieron los inventarios n.º 3 y 4, correspondientes a cerámica general y selecta (de tradición castreña) y huesos.

Posteriormente se cesó en la excavación debido a las goteras del edificio que llegaban a encharcar la cata. Una vez seca se continuó con ésta bajando hasta el nivel III de profundidad de 17 cm, a partir del cual se recogieron cerámica general y selecta de tonalidad rojiza (tradición Castreña), huesos y un clavo dando lugar a los inventarios n.º 5, 6, 7, constituyendo un estrato no alterado.

Se termina la cata con una potencia de 40 cm por la aparición de arenas ocre amarillentas procedentes de la descomposición de la roca viva.

#### Cata n.º 5

Esta cata está realizada donde estaban ubicados los cuartos de baño del edificio de la División Azul.

Se pudo realizar una cata de unas dimensiones algo pequeñas, 2 por 1 m. Al picar se comprobó que había una cámara a modo de falso suelo y a continuación ya se pudo excavar. Todo era material de relleno de cascotes y ladrillos recientes hasta una cota de -17 cm.

El material cerámico encontrado es colocado en una bolsa con el número de inventario 8 y el óseo con el n.º 9. Como en las anteriores catas todo el material arqueológico está revuelto, apareciendo restos cerámicos más antiguos en cotas superiores y más recientes en cotas más profundas.

#### Cata n.º 6

Debido a las dimensiones de la habitación y la imposibilidad de tirar tabiques al existir dos alturas de techo, se ha de hacer una cata de dimensiones de 2 por 2 m. Por el lado este no era posible su ampliación al comunicar con una habitación del sótano del edificio donde se encuentra la sala de calderas, por el lado norte un patio interior (cata n.º 4) rehundido, y por los otros imposibilidad de tirar tabiques.

Todo es material de relleno de obras recientes (escombro). No obstante hay abundante material arqueológico de siglos anteriores (cerámica, huesos, clavo) pero sin poderle asignar una estratigrafía natural y definida debido a las obras que se han realizado en el edificio.

Se llega a profundizar hasta una cota de - 0,85 m. en algunas zonas. En esta cata confluyen varias conducciones (Plano n.º 2), así se localiza una tubería cerámica del siglo XVIII cortada por posteriores obras realizadas para introducir la red de saneamiento actual. De esta forma queda evidenciada la ruptura de estratos arqueológicos.

El fragmento de conducción del siglo XVIII iba sobre una cama de tierra y tiene continuidad, como se verá con posterioridad, con la conducción cerámica de la cata n.º 8. (Fotografía n.º 1)

#### Cata n.º 7

Esta cata se realiza en la habitación donde estaba ubicada la cocina del edificio. Es la cata en la que aparece más caracterizada la estratigrafía. Bajo estratos de tipo III pueden diferenciarse tres estratos, realizándose la separación efectiva de los materiales.

El número de planos en los que se dividió la excavación de la cata es de seis, quedando caracterizados ergológicamente de la siguiente forma:

- Plano n.º 1.- aparecen huesos y restos cerámicos en la mitad Oeste de la cata, hasta una cota de 20 cm. Se descubren aquí una serie de arenas ocre oscuro, con presencia de restos calizos transformados y yesosos, procedentes de los estratos de destrucción de los paramentos del antiguo Monasterio de San Vicente, siendo la presencia de cerámicas de todas las cronologías. Este estrato ha sido caracterizado con el n.º 3 dentro de los del tipo II.
- Plano n.º 2.- aparece un nuevo estrato, caracterizado con el n.º 2, con la mayor presencia de materia orgánica, aunque todavía se caracteriza por la presencia de cerámicas medievales y modernas, siendo estas últimas en menor proporción que en el plano anterior, pudiendo corresponder al nivel de habitación del edificio monacal citado.
- Plano n.º 3.- aparece una acumulación de restos óseos en la parte central de la cata.
- Plano n.º 4.- igualmente incluido dentro de los denominados del tipo II, se caracteriza por la presencia de abundante materia orgánica y por aparecer únicamente cerámicas medievales. Se desarrolla a partir de la cota -30 con fragmentos de arcilla plástica rojiza en ángulo Suroeste, con dispersión de cerámica y moluscos por toda la cata.

- Plano n.º 5.- a una cota de -45 cm aparece una acumulación de cerámica negra fina, encontrándose el estrato de tipo I en el ángulo Noroeste.

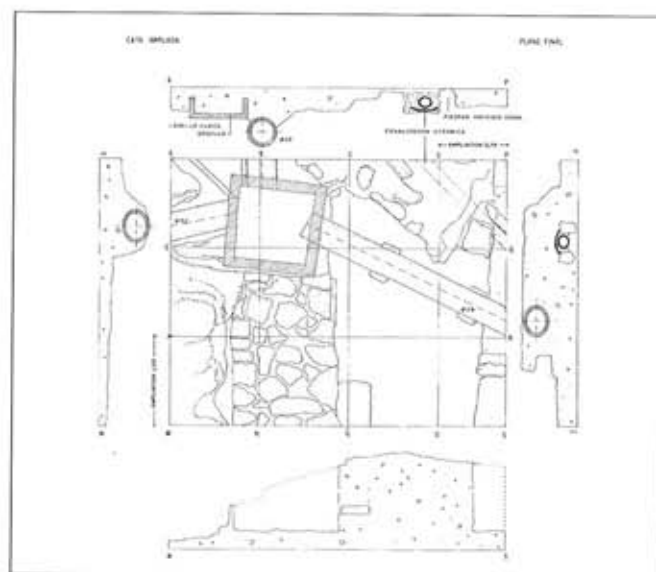
La no existencia de alteraciones posteriores en forma de infraestructuras de evacuación de aguas, ni tampoco anteriores al momento de la construcción del presente edificio, como la existencia de restos de muros, como en las catas contiguas, hace que en la presente se halla caracterizado con bastante aproximación la estratigrafía más completa de todo el área excavada.

#### Cata n.º 8

Es la más interesante de toda la excavación debido a la estructura aparecida y también porque es zona de confluencia de canalizaciones de diferentes épocas. Llegado el momento se tuvo que ampliar para obtener más información (Plano n.º 3).

Nada más rebajar un poco apareció en el centro una arqueta donde conflúan varias conducciones de agua (pluviales, residuales, etc...) del actual edificio. Hay que decir que alrededor había muchos fragmentos cerámicos y óseos entremezclados. En la cota -20 cm y alrededor de la arqueta aparecieron dos elementos decorativos arquitectónicos de piedra (dibujo n.º 6) pertenecientes a una columna pequeña de una ventana.

En uno de los perfiles se encuentra una conducción cerámica de unión por rosca, asentada sobre una cama de teja



Plano n.º 3

(fotografía nº1) (dibujo nº 1) como las constatadas en el muro-acueducto de San Lázaro de Oviedo.

A medida que se profundiza la cata, se observa la continuidad de piedras, algunas trabajadas, rejuntadas con pasta blanca a modo de mampostería, pertenecientes a lo que posteriormente se concreta como muros de cimentación en forma de zarpa corrida (fotografía nº 2). Por ello se decide ampliar la cata dentro de las posibilidades constructivas del edificio. A raíz de la citada ampliación aparecen unos fragmentos de reloj de sol, labrado en piedra caliza.

Supuestamente pertenecientes a la canalización de la conducción cerámica del siglo XVIII, se recogen dos piedras rectangulares de dimensiones de 50x30x10.

A medida que se baja de cota, los cimientos van quedando al descubierto viéndose que están formados por piedras bien colocadas pero de diferente dimensiones. Al hablar de estos muros hay que destacar que aparecieron dos paralelos y entre ellos la misma profusión de material arqueológico que en todo el corte, revuelto entre escombros tanto cerámica azul y blanca como negra peinada.

La presencia de un grueso resto de materiales calizos transformados, además de presentar una caracterización similar a la del estrato 1 de la cata 7, nos sitúa en un momento similar a la de aquella unidad de sondeo, ya que puede muy bien corresponderse con los momentos de abandono del antiguo Monasterio de San Vicente. Bajo el mismo y siempre en el perfil Sur, el más completo de los documentados, aparece un estrato muy similar al 2 de la anterior cata 7, aunque aquí con mayor presencia de restos pétreos de pequeño tamaño, procedentes del momento de arrasamiento de las construcciones anejas y que tienen una cronología anterior.

Bajo estos estratos aparece otro, que podría paralelizarse con el 3 de la cata 7, si bien no en su morfología, si en su situación y posiblemente paralelo al momento de establecimiento de las estructuras anejas, datadas en la alta Edad Media.

El estrato de base, producto de descomposición de la roca madre, aparece aquí menos caracterizado, aunque también presente y curiosamente con un color menos intenso que en catas contiguas, quizás también por presentarse muy húmedo, ya que toda la cata aparecía con importantes filtraciones de agua.

En esta cata apareció abundante y variado material, selecto y no selecto; todo ello revuelto y bastante fracturado. Nº de inventario desde 61 a 71 y desde 80 a 89.

#### Cata nº 9

Tiene unas dimensiones de 3 por 2 m. Aparecen restos de cerámica y óseos mezclados con el relleno de superficie. En el centro se encuentra una canalización reciente que recoge

las aguas pluviales de la cara Sur del edificio y que posteriormente irá a desembocar a la arqueta de la cata 8

Se ha llegado hasta una cota de -15 cm. y es aquí cuando se toca la roca madre. Por todo ello se evidencia que los restos aparecidos están alterados por las obras realizadas para introducir la cañería en época bastante reciente.

#### Cata nº 10

Es apreciable, desde el momento en que se levanta el pavimento, que aflora la roca en la superficie. Se procede a su limpieza de tierra y se da por concluida. No hay ningún vestigio de material arqueológico, por lo tanto no hay número de inventario.

### DESCRIPCIÓN DEL MATERIAL ENCONTRADO

#### Material cerámico

Salvo una tubería, que posteriormente se describe, todo el material aparecido son fragmentos de recipientes cerámicos (vasijas, platos, etc.) y elementos constructivos (tejas, ladrillos, etc.) Para su definición se va a seguir un esquema que defina claramente las características de las piezas, tanto de fabricación como morfológicas, utilizando para ello la siguiente división cronológica:

- De tradición Castreña y Romana (hasta S.VIII)
- Altomedieval (S. VIII - S. XI)
- Medieval (S. XI - S. XII)
- Tardomedieval (S. XIII - S. XIV)
- Moderna (S. XV - S. XVIII)
- Contemporánea (S. XIX - S.XX)

#### • De tradición Castreña y Romana (hasta S. VIII)

Entre los hallazgos más significativos destacan unos fragmentos de cerámica grosera de 1,5 cm de espesor, con cocción oxidante y pintada con bandas de tonalidades rojizas, probablemente perteneciente a algún recipiente de almacén (dibujo nº 2)

Aparece también cerámica común romana de gran similitud con la cerámica de "Paraxuga", de factura tosca, que corresponde a producciones locales. Se trata de fragmentos de recipientes de tamaño medio, con desgrasantes medios, de color amarillento, cocción oxidante. La decoración consiste en líneas incisas en el galbo.

Más abundantes son las tejas, de forma plana por regla general, con grosores entre 1,5 y 2 cm., desgrasantes de tipo grueso y medio, colores varían entre el amarillento y rojizo, cocción es reductora, decoración mediante líneas onduladas y semicirculares hechas con los dedos o utensilio cuando el barro se conserva fresco.

• *Altomedieval (S. VIII - S. XI)*

La aparición profusa de fragmentos hace imposible especificar todos ellos, por lo que se describen las características comunes y más significativas de las piezas más representativas. (dibujo n.º 3)

En cuanto a la morfología se pueden encontrar todo tipo de elementos formales (labios, galbos, bases, elementos de prehensión, etc.), de tamaño medianos y pequeños, con bordes exvasados se sección triangular, como parte de pucheros, cazuelas, cuencos, etc.

Los desgrasantes empleados son de tipo fino y medio. Los colores predominantes son los oscuros, como es el caso de la cerámica negra, a la vez que también hay cerámica rojiza. La

cocción es reductora, combinándose algunas veces con la oxidante, utilizándose el torno bajo. Se constata que gran parte de esta cerámica salió de los hornos de Faro, en las cercanías de Oviedo (cerámica negra).

Decoración variada, por regla general de tipo incisa, peñada con diferentes púas, a veces reticulada (líneas verticales cortadas por horizontales, S. X) y ondulada. También se encuentran cerámicas de pasta roja, realizadas con torno bajo, posiblemente altomedievales.

• *Medieval (S. XI - XII)*

Se encuentran fragmentos de ollas de cuerpo globular y bordes exvasados curvos. La bases suelen ser planas. Asas de sección rectangular lisas o apuntilladas (dibujo n.º 4) realizadas en torno bajo y cocidas a altas temperaturas, obteniéndose con ello la resonancia metálica. Desgrasantes cuaríticos medianos y gruesos.

Las técnicas decorativas de esta época se basan en líneas peñadas horizontales y verticales, un ejemplo son las aparecidas en el Oviedo antiguo (Jardín de Pachu); incisas y dispuestas regularmente. Algunos ejemplares muestran una decoración punzada junto con la peñada (dibujo n.º 5).

• *Tardomedievales (S. XIII - XIV)*

Piezas de esta época han resultado escasas en la excavación, de todas formas se puede decir que pertenecen a piezas de pequeño tamaño y de paredes finas, bordes exvasados y cuellos estrechos.

Realizadas con torno alto y un proceso de fabricación más cuidada, utilizándose para ello desgrasantes finos o medianos. Cocción oxidante, consiguiéndose una tonalidad clara.

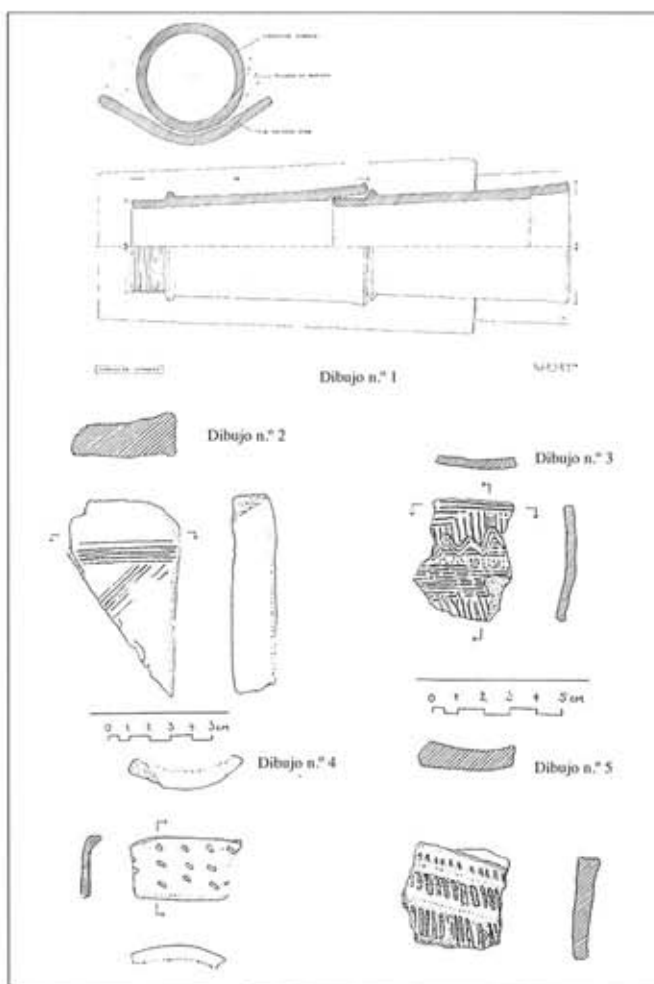
Decoración basada en acanaladuras horizontales profundas de gran regularidad.

• *Moderna y Contemporánea (S. XV en adelante)*

Debido a la descontextualización de los materiales, aparece dispersos por toda la excavación fragmentos de porcelana y lozas industriales de esta época entremezclados con cerámica de diferente cronología, dándose la circunstancia de la inversión de los niveles.

Característicos hallazgos son los fragmentos componentes de vajillas, como son platos y fuentes. Son cerámicas de desgrasantes finos de color blanco, respondiendo al material utilizado en su fabricación así como al tipo y tiempo de cocción. Buen acabado.

La decoración de estas piezas responde al tipo de "cerámica del Rayu", con tonos azules sobre fondo blanco. Dibujos geométricos combinados con circulares.



Cerámica

A esta misma época pertenecen las conducciones cerámicas utilizadas en la remodelación del Monasterio de San Vicente, que comentan en el apartado correspondiente.

#### Huesos

Los hallazgos de huesos en la excavación han sido comunes en todas las catas, correspondiendo todos ellos a animales domésticos, los más frecuentes pertenecen a ganado bovino, lanar, porcino y aves de corral.

A pesar de haberse encontrado todo revuelto y disperso por todas las catas, motivado por el relleno de la cimentación del actual edificio, hace pensar que proceden de material de basureros próximos.

#### Piedra trabajada

Resaltar los hallazgos de dos piezas significativas, dos fragmentos de un reloj sol y parte de una columnilla decorativa. A continuación se describen las características de ambos.

El reloj de sol está labrado sobre piedra caliza, de forma cuadrada, remarcado por dos líneas paralelas, grabándose exterior a ellas los números. Los fragmentos aparecidos corresponden a los números dos y tres, así como los segmentos correspondientes desde el gnomon a cada número.

Con los datos que se poseen se ha intentado reconstruir de forma gráfica la totalidad del reloj. La falta del gnomon imposibilita conocer la ubicación exacta originaria.

En cuanto a la parte de columnilla hallada, la forman dos fragmentos coincidentes entre sí, trabajada sobre piedra arenisca, típico material empleado en construcción. Se trata

de la basa y un anillo superior (Tenia), donde empieza el fuste de la columnilla. Por su tamaño y forma pudiera pertenecer más que a un elemento constructivo a un elemento decorativo, como por ejemplo una ventana o una balaustrada.

El hecho de haber aparecido sólo dos fragmentos de cada pieza, aislados en toda la excavación, constata el hecho de que el suelo lo constituye material de relleno para igualar la superficie de cimentación del actual edificio.

#### Metal

Pocos son los hallazgos metálicos encontrados en el desarrollo de la excavación, únicamente mencionar la aparición de algún clavo de sección cuadrada, utilizados posiblemente en la construcción de alguna estructura de madera.

Además de los clavos, se ha descubierto dos planchas metálicas de hierro, parte de un recipiente, con dos prominencias que probablemente fuese el enganche del asa.

#### Cristal

Un pie de copa es lo único que se ha recuperado en toda la excavación, no siendo significativo para datarlo. Igual que todos los hallazgos se ha encontrado asociado a material de escombros, a pesar de ello, al ser la única pieza, se ha procedido a darle un número de inventario independiente (inventario n.º 82).

#### Estructuras

Desde el punto de vista arqueológico lo más interesante de la excavación es la aparición de estructuras y conducciones que posteriormente serán descritas.



Foto 1



Foto 2

En la zona SE. del edificio, concretamente en las catas 6 y 8 (planos n<sup>o</sup> 2 y 3), se sitúan dos muros paralelos de mampostería utilizando el mortero como material de unión, separados 1,70 m, asentados sobre roca, supuestamente formando parte de la cimentación del Monasterio de San Vicente (siglo VIII), en forma de zapata corrida (fotografías n<sup>o</sup> 2).

La disposición de éstos es en dirección norte-sur y su dimensionado es el siguiente: altura variable entre 20 y 80 cm según el afloramiento rocoso y la anchura 120 cm., con la peculiaridad de la horizontalidad de su parte superior.

Posteriores construcciones se han visto obligadas a romper los muros e incluso a utilizarlos como asientos de conducciones. Debido a la excavación para la construcción del sótano donde se ubican las calderas del actual edificio, parte de uno de los muros ha desaparecido.

La disposición comentada hace suponer que los muros continúan hacia el exterior del edificio (fachada sur), en

dirección hacia la plaza encuadrada por la Sala Capitular y el Archivo de la Catedral.

#### Conducciones

Ya en el apartado anterior se ha comentado que las conducciones formaban parte de lo más significativo de la excavación. Así como los muros de los que se ha estado hablando pertenecen al siglo VIII, las conducciones encontradas pertenecen a la Edad Moderna y Contemporánea.

Se incluyen entre las de la Edad Moderna (S. XVII - XVIII) las formadas por segmentos de tuberías cerámicas de barro cocido (cata n<sup>o</sup> 8) unidas entre sí mediante roscas (fotografía n<sup>o</sup> 1). Están apoyadas en un lecho cerámico similar a una teja grande y todo ello canalizado con dos paredes de piedras dispuestas verticalmente formando hileras paralelas. Para el sustento de todo ello se aprovechan los muros citados en el apartado anterior, así como la roca o terreno firme según el tramo de canalización.

El dimensionado de los tramos de es el siguiente:

- longitud total del tramo ..... 35,0 cm
- diámetro menor ..... 13,5 cm
- diámetro mayor ..... 18,0 cm

Tubería de estas características está documentada en el barrio de San Roque, en el muro-acueducto de la carretera de San Lázaro. Algunos autores la comparan en cuanto a su forma con las antiguas cañerías aparecidas durante las primeras fases de las excavaciones en el "jardín de Pachu".

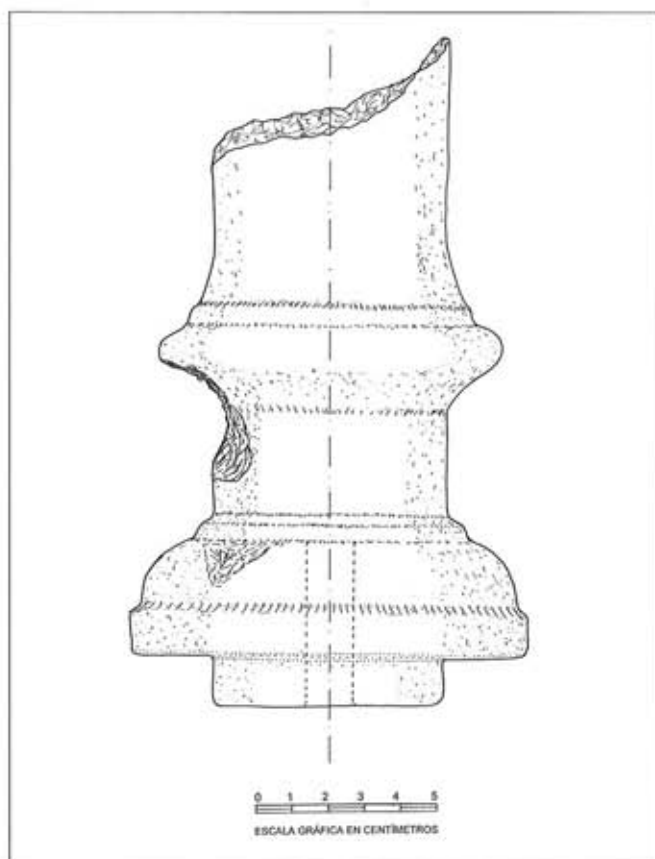
Posteriores obras o modificaciones propician el empleo de un nuevo tipo de cañería que entronca con la anterior (cata n<sup>o</sup> 6) (plano n<sup>o</sup> 2). De características similares a las descritas, con la peculiaridad de que en éste caso se trata de cerámica negra. El asiento ya no se realiza sobre una "teja" sino embebida por una pasta rojiza, conservando la canalización lateral en forma de trinchera, de piedras planas hincadas verticalmente. Puede ser coetánea o posterior a la anterior.

La construcción de la red de saneamiento del actual edificio, obliga a romper parte del muro de la cimentación del Monasterio de San Vicente, así como las conducciones citadas.

En la cata n<sup>o</sup> 8 (plano n<sup>o</sup> 3) aparece un nudo de conducciones formado por una arqueta de ladrillo hueco donde confluyen tuberías de fibro cemento se recogen las aguas pluviales y se canalizan hacia la red general.

#### Otros hallazgos

Además de los materiales citados anteriormente no se puede pasar por alto la aparición de moluscos (ostras), lo que refuerza la teoría de que la excavación se ha llevado a cabo en terreno de relleno debido a las últimas construcciones del edificio.



Dibujo n.º 6

## CONCLUSIONES

Lo más significativo del resultado de la excavación es la aparición de material arqueológico diverso sin una estratigrafía definida por la alteración de los perfiles, presentándose como relleno para la cimentación en la construcción del actual edificio, llegándose hasta la roca madre en todas las prospecciones realizadas.

Entre los materiales más significativos recuperados se encuentran fragmentos cerámicos en su mayor parte de los siglos VIII a XII, así como anteriores a dicha época y también modernos y contemporáneos. Aparecen igualmente restos óseos, metálicos y lo que resulta más interesante, desde un punto de vista arqueológico, estructuras y conducciones anteriores a la actual edificación.

Por todo lo anterior se considera concluida la excavación al quedar cronológicamente definido todo el material. Únicamente presenta un interés especial las dos zapatas corridas de cimentación del original convento de San Vicente (S. VIII), que aparentemente continúan hacia el exterior del edificio en su fachada sur, lo que podría dar origen a futuras investigaciones sobre la continuidad de estas.

## BIBLIOGRAFÍA

CASIELLES MENÉNDEZ, R. (1961): "La urbanización de Oviedo" B.I.D.E.A. XV - XLIII. Oviedo.

CONSEJERÍA DE CULTURA. "Excavaciones arqueológicas en Asturias 1991-1994"

ENCINAS MARTÍNEZ, M. (1985): "Cerámicas Medievales en la zona central de Asturias." Memoria de licenciatura.

ENCINAS MARTÍNEZ, M.; FERNÁNDEZ OCHOA, C. (1986): "Precisiones en torno a las cerámicas medievales de la muralla romana de Gijón". Actas I CAME, V, Zaragoza.

ENCINAS MARTÍNEZ, M. (1987): "Cerámicas Medievales del Monasterio de S. Pelayo." II C.A.M.E. Madrid.

ENCINAS MARTÍNEZ, M.; GARCÍA CARRILLO, A. (1992): "Aportaciones al conocimiento de la transición del mundo romano medieval en Asturias: las cerámicas de Murias de Beloño y de Paraxuga". Actas III CAME, II, comunicaciones, Oviedo.

ESCORTTELL PONSODA, M. (1974): "Guía Catálogo del Museo Arqueológico Provincial" Diputación Provincial de Oviedo.

EXCMO. AYUNTAMIENTO DE OVIEDO "SYMPOSIUM sobre cultura asturiana de la Alta Edad Media" Oviedo 1967.

FERNÁNDEZ BUELTA, J. (1984): "Ruinas del Oviedo primitivo. Historia y secuencias de unas excavaciones" Discurso de ingreso en el I.D.E.A. Oviedo.

FERNÁNDEZ CONDE, J. (1972): "La Iglesia Asturiana en la Alta Edad Media" I.D.E.A. Oviedo.

FERNÁNDEZ CONDE, J. (1989): "La cerámica medieval en el N y NW de la Península Ibérica. Aproximación a su estudio" Universidad de León.

Por otra parte las conducciones de los siglos XVII y XVIII hubieran sido motivo de estudio en caso de no haber sido truncado su recorrido, ya que de esta manera se hubiera llegado a conocer la red de saneamiento del convento en esos siglos. A pesar de ello han quedado perfectamente documentadas en este trabajo.

Al tratarse del solar donde se edificará el futuro Museo Arqueológico cabría la posibilidad de mantener abiertas y unidas las catas 6 y 8, eliminando todas las conducciones actuales, conservando las de los siglos XVII y XVIII y restaurando la parte de zapatas destruidas con vistas a su exposición.

Se considera recomendable la presencia de un Arqueólogo, en los trabajos de derribo y excavación, para la construcción del nuevo Museo y terminar de constatar así la existencia de al menos tres grandes momentos de ocupación del lugar, la altomedieval, la época de ocupación del antiguo Monasterio de San Vicente y sus momentos de arrasamiento, para emplazar el último uso del lugar como edificio, levantado en la primera mitad del presente siglo, y que constituye la mayor alteración de los restos anteriores.

FLORIANO COMBREÑO, A. (1967): "Origen, fundación y nombre de Oviedo". Oviedo.

GONZÁLEZ GARCÍA, V. J. (1984): "El Oviedo antiguo y medieval (Estudio histórico-arqueológico sobre los orígenes y formación de la Ciudad" Oviedo.

IBÁÑEZ DE ALDECOA, E. (1987): "Cerámica tradicional de Faro". Consejería de Industria y Comercio. Oviedo.

IBÁÑEZ DE ALDECOA, E. (1995): "Faro: mil años de producción alfarera" (Exposición); Caja de Asturias. Oviedo.

MANZANARES RODRÍGUEZ, J. (1951): "Fragmentos románicos del Monasterio de San Vicente de Oviedo" ARCHIVUM, Tomo I. Oviedo.

MANZANARES RODRÍGUEZ, J. (1960): "Itinerario Monumental de Oviedo" ARCHIVUM, Tomo IX. Oviedo.

MIGUEL VIGIL, C. (1987): "Asturias Monumental, Epigrafía y Diplomática" Consejería de Educación, Cultura y Deportes. Principado de Asturias.

REQUEJO PAGÉS, O. (1992): "Cerámicas tardorromanas de la villa de "Murias" de Paraxuga (Oviedo)". Actas III CAME, II, comunicaciones Oviedo.

RODRÍGUEZ BALBÍN, H. (1977): "Estudio sobre los primeros siglos del desarrollo urbano de Oviedo" Universidad de Oviedo.

TORRES ALONSO, M. y GUTIÉRREZ CLAVEROL, M. (1995): "Informe geológico-geotécnico sobre la ampliación del Museo Arqueológico de Asturias" Universidad de Oviedo.

URÍA RÍU, J. (1967): "Cuestiones histórico-arqueológicas relativas a la ciudad de Oviedo. Siglos VIII al X" Oviedo.