

INTERVENCIÓN ARQUEOLÓGICA EN LA IGLESIA DE SANTA MARÍA DE VILLANUEVA (TEVERGA, ASTURIAS)

Carmen Benítez González y Ángel Villa Valdés

INTRODUCCIÓN

La iglesia de Santa María se localiza en la población de Villanueva, concejo de Teverga, al borde de la carretera TE-1 que une San Martín-La Plaza con el Alto de San Lorenzo. Fruto de profundas transformaciones a lo largo de los siglos, parece emplazarse en el mismo lugar que el desaparecido monasterio prerrománico de Carzana, sustituido a finales del siglo XI por un nuevo templo de factura románica y reformado en el transcurso del siglo siguiente¹. Ya en época moderna y contemporánea es nuevamente transformada tanto en planta como en alzado hasta adquirir el aspecto que ofrece en la actualidad.

A lo largo del año 2001 se emprendieron en ella nuevas obras de restauración de acuerdo al "Proyecto básico y de ejecución de la restauración de la iglesia de Santa María de Villanueva (Teverga)" de los arquitectos Joaquín García Menéndez y Pablo Gamonal Lombardero², encargándose de la realización del control arqueológico de la obra la empresa Sociedad Arqueológica Profesional, S.L. bajo la dirección de Carmen Benítez González y Ángel Villa Valdés³.

Dado que la documentación consultada como paso previo a la elaboración del proyecto de intervención arqueológica hacía suponer la existencia de profundas reformas en el edificio, tanto en la traza de su planta como en el desarrollo de los alzados⁴, la realización de las obras citadas comportaba el riesgo de poner al descubierto y alterar o destruir evidencias de restos de las primitivas plantas de los siglos XI y XII bajo los paramentos actuales o en el subsuelo, elementos arquitectónicos o restos pictóricos ocultos bajo cargas y enlucidos o la presencia de necrópolis al interior y exterior.

OBJETIVO Y RESULTADOS DE LA INTERVENCIÓN ARQUEOLÓGICA

La iglesia de Santa María de Villanueva tal y como la vemos en la actualidad es un edificio de planta basilical perfectamente orientado al Este. El espacio interior está articulado en tres naves, rematadas con cabecera recta las laterales y poligonal destacada la central. A su flanco sur se adosa un edículo de planta trapezoidal al que se accede desde el interior del templo y que cumple las funciones de sacristía. El resto del lado sur y la fachada oeste aparecen recorridos por un cabildo porticado. Una sobria fachada de traza contemporánea rematada en espadaña cierra el conjunto por el Oeste⁵.

Las actuaciones arqueológicas se centraron en tres vertientes: identificación de las secuencias estratigráficas asociadas al monumento en estructuras murales, subsuelo y cargas de revestimiento; valoración de riesgos para los depósitos arqueológicos subyacentes a los horizontes de tránsito

actuales o a las cargas murales de superficie; y seguimiento arqueológico de las obras de modificación de rasante en suelos y superficies murales. En consecuencia se plantearon 6 sondeos arqueológicos con el objeto de comprobar la existencia de cimentaciones o estructuras antiguas y obtener una secuencia estratigráfica lo más amplia posible; se realizaron catas en revestimientos y se supervisó la remoción de cargas y enlucidos en todo el edificio, así como el levantamiento de la armadura de las cubiertas y del suelo del interior, documentando cuantos elementos de interés arqueológico depuraron dichos trabajos. Así mismo se realizó el seguimiento y documentación de las nivelaciones de terreno y de la excavación de la zanja perimetral de drenaje.

SONDEOS INTERIORES

Sondeo 1 (3 x 3,5 m). Situado en la cabecera de la nave norte. Ofreció una secuencia estratigráfica compleja forma-

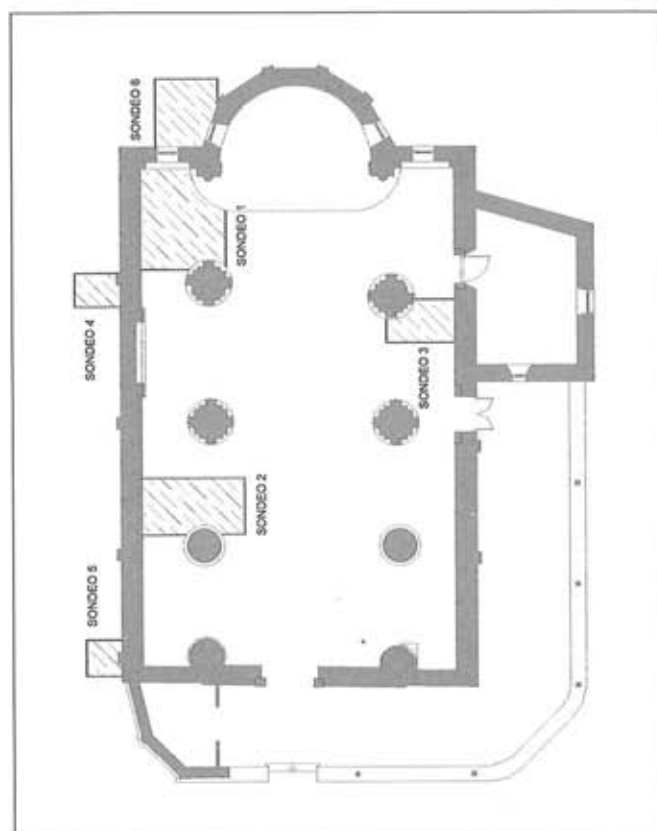


Figura 1.-Plano de situación de los sondeos arqueológicos.

da por una sucesión de estratos de relleno y superficies de tránsito, cortados por diversas zanjas, además de seis enterramientos y cinco estructuras arquitectónicas. Bajo la capa superficial (u.e. 1) sucesivos estratos o rellenos de obra (u.e. 3, 4, 37, 43) se depositan sobre una superficie de tránsito de tierra compactada (u.e. 5); ésta sella tres estratos superpuestos (u.e. 10, 14 y 44), correspondientes a las tres fases de enterramientos documentadas, depositados sobre un pavimento (u.e. 15) y una estructura (u.e. 16). Un último relleno cubre el compacto pavimento de argamasa (u.e. 36) localizado en el fondo del sondeo. Esta estratigrafía fue cortada o alterada por la excavación de varias zanjas, que buscaron en unos casos la cimentación de muros para su reelevación (u.e. 6, 7 y 12) y en otros el recalce o recimentación de pilares (u.e. 8 y 32). En

ambos casos se documentan dos fases de intervención: en la primera se reconstruyó el muro norte desde sus cimientos y se fortaleció la cimentación de los pilares con grandes estructuras de piedra (u.e. 2 y 62); en la segunda se reelevó el muro norte sobre la cimentación anterior, se construyó el muro este y se recalzó de nuevo el pilar cruciforme.

La carencia de elementos datantes⁷ más allá de la posición estratigráfica de estratos y estructuras, es decir su relación de anterioridad y posterioridad, impide asignar una cronología precisa a cada una de las fases detectadas, encuadrables —a tenor de la documentación consultada— entre los siglos XVII-XVIII y el siglo XX.

Sondeo 2 (3,30 x 2 m). Situado en el segundo tramo y espacio entre columnas de la nave norte, ajustado al muro,

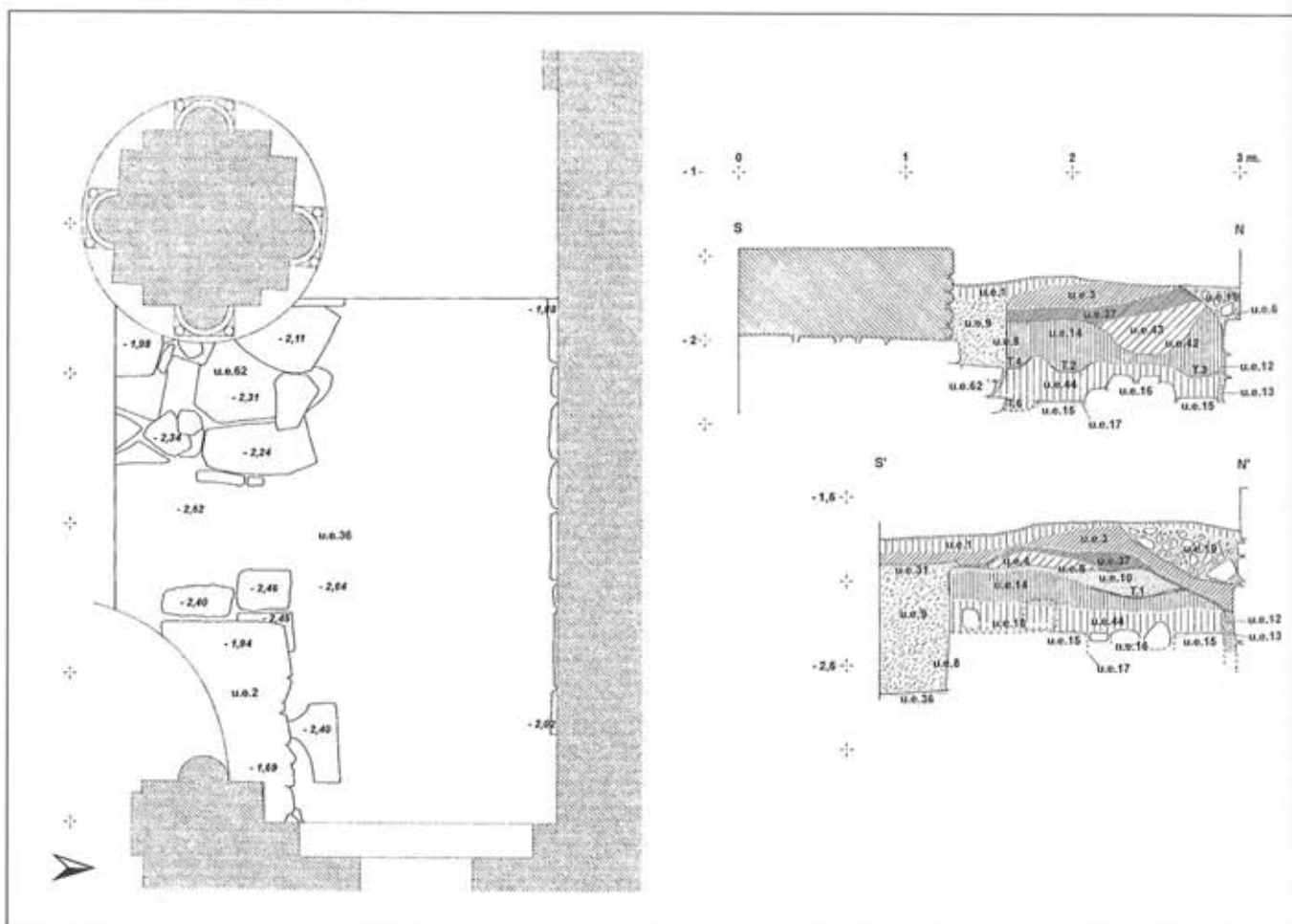


Figura 2.—Planta y estratigrafía del sondeo 1.

el relleno (u.e. 57) de otra zanja ligeramente más amplia (u.e. 56), excavada a su vez en la u.e. 61. En torno al pilar cruciforme se excavó una gran zanja (u.e. 63/64) –probablemente perimetral– para alojar los grandes bloques pétreos de recimentación del mismo (u.e. 50b). Pudo documentarse únicamente al oeste de la estructura u.e. 50b y en el espacio entre ésta y la u.e. 50a, donde cortó una serie de estratos horizontales sobre los que se disponía la estructura de recalce u.e. 50b y un relleno de base del pilar; estos estratos se adosan a la estructura u.e. 50a y cubren al suelo u.e. 65. Por último, bajo el pilar y bajo el muro sur y el acceso a la sacristía se registraron dos estructuras simétricas formadas por grandes sillares cuadrangulares de piedra (u.e. 49 y 50a) a los que se adosa el suelo u.e. 65, posibles vestigios de una compartimentación antigua del edificio. Las dimensiones de ambas son 0,92 m de longitud y 0,67 m de altura (hasta el suelo).

SONDEOS EXTERIORES

Sondeos 4 y 5 (1 x 1,5 m y 1 x 1,25 m respectivamente). Situados en el lado norte a la altura del cuarto y del primer contrafuerte. Permitieron confirmar que todo el espacio al norte de la iglesia fue reformado recientemente y relleno con una única capa de tierra, en cuya cima se documentan

restos de objetos de plástico y que sirve de asiento a un empedrado de superficie oblicua cubierto por cemento, a modo de pequeña acera para recibir el salpiqueo de las cubiertas y evacuar el agua alejándola del muro. En el sondeo 5 se documentó, además, una zanja en torno al contrafuerte.

Sondeo 6 (2,30 x 2,30 m). Situado en el ángulo formado por el muro testero de la nave norte y el ábside. Deparó la documentación de un muro de cimentación (u.e. 73N), formado por un gran sillar y bloques irregulares de cuarcita trabados con barro con restos de argamasa; con disposición O-E, aparece cortado a 0,84 m del muro testero de la nave norte, el cual apoya sobre él, al igual que el ábside, cuyas obras de remodelación lo destruyeron casi totalmente. Aparece alineado con la estructura u.e. 2 del sondeo 1 y a la misma cota que sus piedras de base. En relación con este muro se documentó otra cimentación simétrica en el lado sur (u.e. 73S)⁹. Ambas corresponderían a una cabecera cuadrangular (de entre 7,40 y 7,80 m) anterior a las obras de reforma del ábside¹⁰.

SEGUIMIENTO DE OBRAS

El suavizado de la pendiente en el exterior del lado norte permitió comprobar la naturaleza del relleno de tierra con

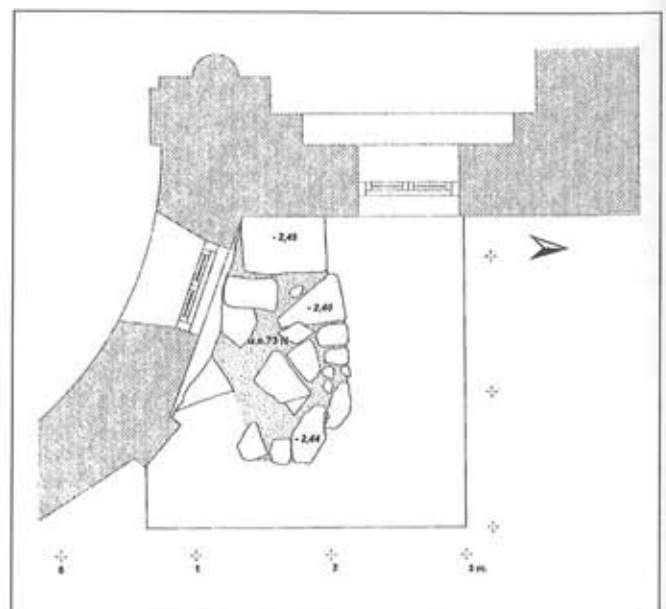
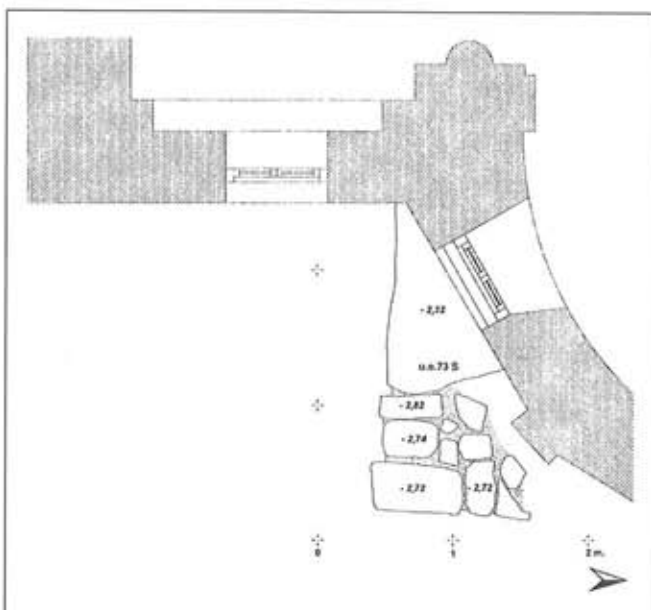


Figura 5.—Planta de los dos tramos de cimentación de la cabecera cuadrangular documentada bajo el ábside actual.

materiales contemporáneos. Por su parte la realización de una zanja perimetral de drenaje deparó la documentación de una tumba de lajas, sólo conservada parcialmente¹¹, además del remate sur de la cimentación de la cabecera cuadrangular descrito más arriba.

La retirada de las cargas murales exteriores e interiores¹² facilitó la constatación de la erección *ex novo* de la práctica totalidad de los muros de la iglesia, reutilizando elementos anteriores: sillares y mampuestos (algunos con restos de pintura) y una pieza escultórica (pequeña cabeza antropomorfa) empotrada en el paramento exterior oeste de la sacristía; así mismo pudo apreciarse la reparación de numerosos pilares y semicolumnas con ladrillo recubierto de enlucido y pintados simulando sillaría. La limpieza de la sillaría de la espadaña descubrió una inscripción¹³. El levantamiento del suelo puso al descubierto un bajorrelieve con decoración geométrica y vegetal esculpido en la cara sur del plinto del primer pilar meridional. Pudo apreciarse además cómo la mayoría de los pilares apoyan –al menos parcialmente– sobre rellenos de cascotes de escasa consistencia. Las bóvedas parecen igualmente de factura moderna, realizadas con ladrillos y recubiertas de enlucido. En este sentido es reseñable la aparición bajo la cubierta de la nave sur de una pilastra con semicolumna formando parte del lienzo sur de la nave central, justo encima de la pilastra meridional del primer pilar cruciforme.

CONCLUSIONES

Los trabajos arqueológicos desarrollados en la iglesia de Santa María de Villanueva, en conjunción con el seguimiento de las obras efectuadas en paramentos y cubiertas, han permitido la constatación de las profundas reformas y alteraciones de la planta y alzados del edificio documentadas por los textos escritos entre los siglos XVIII y XX¹⁴. Éstas se produjeron en varias vertientes:

–Vaciamiento casi total del interior, destruyendo varias fases de necrópolis y rellenando de nuevo con los restos de éstas y con los productos de desecho de las propias obras.

–Reconstrucción o al menos reparación y recimentación de buena parte de las estructuras de apoyo (pilares y columnas), reutilizando, no siempre en su emplazamiento original, las piezas escultóricas que los coronan¹⁵.

–Reconstrucción total del ábside sobre uno precedente de planta cuadrangular y de los muros testeros de las naves laterales, contemporáneamente a la segunda reforma del muro septentrional.

–Reelevación en dos fases sucesivas del muro norte y reconstrucción del muro sur sobre cimientos anteriores¹⁶, además de numerosas reparaciones en sus paramentos.

–Retranqueo y reconstrucción total de la fachada primitiva, embutiendo dos de las columnas circulares. La disposición descolocada de la inscripción descubierta en la espadaña invita a pensar en una segunda reconstrucción o reparación de la misma reutilizando los elementos anteriores. Una de las piezas escultóricas que actualmente se halla empotrada en una casa del pueblo podría haber pertenecido a la portada medieval¹⁷.

–Modificación de alturas, puesta de manifiesto con la aparición de la pilastra exterior.

–Superposición y destrucción de la necrópolis exterior por al añadido de dependencias anexas –cabildo y sacristía– y probablemente por el vaciamiento producido en el lado norte¹⁸.

La escasez de elementos datantes impide precisar la fecha en que fueron realizadas cada una de estas obras. Los pocos materiales arqueológicos exhumados aparecieron en estratos de obra o rellenos de zanjas, siendo fundamentalmente clavos de hierro y fragmentos cerámicos de datación contemporánea (cerámica popular asturiana). Los restos estructurales más antiguos –por posición estratigráfica– no ofrecen elementos suficientes para manifestarse sobre su posible filiación medieval.

NOTAS

- (1) Fernández 1995-96, 205-237. Es el estudio histórico-artístico más completo realizado hasta ahora.
- (2) Los objetivos de la intervención arquitectónica eran el saneamiento perimetral del edificio, retejado y mejora de las cubiertas, renovación de pavimentos tanto del interior del templo como del cabildo, renovación de cargas murales interiores y exteriores, limpieza de elementos escultóricos y arquitectónicos en piedra, nuevo rejuntado de estos últimos y reubicación de la pila bautismal en un emplazamiento más central dentro del mismo espacio que ocupaba, de modo que sus cuatro caras fueran visibles.
- (3) La ejecución de los trabajos arqueológicos contó con la participación del arqueólogo Antonio Fanjul Mosteirín; la historiadora del Arte Isabel Ruiz de la Peña se encargó de la realización de una memoria histórico artística, que se incluye como Anexo I de la Memoria de la Intervención Arqueológica depositada en el Servicio de Patrimonio Histórico de la Consejería de Educación y Cultura del Principado de Asturias. Agradecemos, además, el asesoramiento y colaboración del historiador y arqueólogo medievalista D. José Avelino Gutiérrez González.
- (4) En las primeras descripciones del edificio, debidas a C. Miguel Vigil (1887, 560) y F. Canella y Secades (1900, t.III, 310), ya se señala su estado ruinoso, siendo poco después restaurada (Llano, 1928, 438; Lana Díaz, 1952, 15; Berenguer, 1974; Casares y Morales, 1978, 177-183; Zarracina, 1982, 397; Cobo *et alii*, 1990, 303; Fernández, 1995-96).
- (5) Fue declarada Monumento Nacional el 5 de Marzo de 1983 según consta en el Expediente de declaración de Bien de Interés Cultural actualmente abierto en el Servicio de Patrimonio de la Consejería de Educación y Cultura del Principado de Asturias.
- (6) Cubierta por el pavimento existente hasta la presente restauración y consistente en un relleno de tierra de grosor variable conteniendo los restos de los pontones de madera de dicho suelo y fragmentos de materiales de construcción.
- (7) Los materiales arqueológicos recuperados se encuadran en un amplio periodo correspondiente a los siglos XVII a XX.
- (8) La debilidad de esta base aconsejó dejar sin excavar una amplia banqueta en el tercio sur del sondeo para no poner en peligro la estabilidad de la columna.
- (9) Realizado con bloques cuarcíticos trabados con argamasa de cal y arena, conserva una longitud máxima, en sentido norte-sur, de 1 m y una proyección oeste-este de 1,30 m, incluyendo un gran bloque que sirvió de cimentación al actual ábside. Aparece cubierto por relleno moderno y seccionado por la erección de la actual cabecera poligonal.
- (10) Dada la aparición de estas estructuras se modificó el trazado de la zanja de drenaje perimetral de modo que no fueran afectadas.
- (11) Situada junto a la esquina sureste de la sacristía y perfectamente orientada al Este. Empotrada en el sustrato geológico y afectada por obras anteriores en la zona de la cabecera, en el momento de su descubrimiento conservaba una de las lajas de la cubierta de la zona de los pies. Junto a ella, tres lajas dispuestas horizontalmente podrían señalar la presencia de otro enterramiento con orientación noroeste-sureste; hecho que no pudimos comprobar por servir de apoyo a la cimentación del muro de la sacristía.
- (12) Se realizó en todos los paramentos exteriores y en la mayoría de los interiores, a excepción de aquellos donde su estado de conservación era satisfactorio (muro sur interior) o donde su retirada podía poner en peligro restos precedentes (pinturas murales en enjutas de arcos y pared del coro).
- (13) Realizada en varias piezas, reutilizadas desordenadamente, cuya suma permitía recomponer el siguiente texto: (...) SE DZO / SIEDO / (C) URA EL SEÑOR DON J / UAN ALVAREZ AÑO 180(...).
- (14) A los textos publicados, hemos de añadir una serie de cartas dirigidas entre 1867 y 1917 por los párrocos de Santa María al Obispo de Oviedo y al Ayuntamiento de Tevera, además de los que parece ser un plano de obra; conservados por D. Enrique López Fernández, propietario de la antigua casa rectoral, a quien agradecemos habernos facilitado su consulta. Así como el acta de sesiones de 26 de octubre de 1892 de la Comisión de Monumentos de la Provincia de Oviedo. De su alcance y pormenores daremos cuenta en Benítez-Villa 2006 (e.p.), dada la brevedad requerida en la presente publicación.
- (15) *Vid.* la Memoria Histórico-Artística realizada por I. Ruiz de la Peña que se incluye como Anexo I en la Memoria Arqueológica (Benítez-Villa 2001).
- (16) Si bien éste sólo pudo verse libre de cargas al exterior y en un pequeño tramo entre la puerta de la sacristía y la del cabildo al interior (en el resto no fueron retiradas dado su buen estado), las diferencias apreciadas entre el paramento descubierto en el Sondeo 3 y la fábrica exterior ponen de manifiesto al menos dos fases constructivas modernas superpuestas a una fase más antigua con obra de sillería y grandes mampuestos bien escuadrados y careados; se documentó en el interior del sondeo 3 y en el extremo oriental en el estrecho espacio que mediaba entre el enlucido del muro y la nueva rasante bajo el suelo de madera, interrumpida por la construcción del muro testero y por el vano de acceso a la sacristía.
- (17) Ha sido identificada como pantocrátor por M. Zarracina (1982).
- (18) Según información de los vecinos del lugar todo el entorno del templo contaba con enterramientos.

BIBLIOGRAFÍA

Acta de Sesiones de la Comisión de Monumentos de la provincia de Oviedo, Volumen 1884-1903.

BENÍTEZ GONZÁLEZ, C.; VILLA VALDÉS, A. (2001): *Intervención arqueológica en la Iglesia de Santa María de Villanueva (Teverga)*. Memoria, Servicio de Patrimonio Histórico, Consejería de Educación y Cultura, Principado de Asturias.

BENÍTEZ GONZÁLEZ, C.; VILLA VALDÉS, A. (2006 e.p.): "Estudio arqueológico de Santa María de Villanueva (Teverga, Asturias)", *Territorio, Sociedad y Poder*, 2, Universidad de Oviedo.

BERENGUER ALONSO, M. (1974): *Rutas de Asturias: guía turística y monumental*. Oviedo.

CANELLA Y SECADES, F. (1900): "Teverga", en Bellmunt y Canella (dir.), *Asturias*, T. III, Gijón.

CAÑADA, S. (ed.) (1970): *Gran Enciclopedia Asturiana*, t. 13, Gijón.

COBO ARIAS, F.; CORES RAMBAUD, M. y ZARRACINA VALCARCE, M. (1990): "Iglesia de Santa María (Villanueva, Teverga)", *Guía Básica de Monumentos Asturianos*, Servicio de Publicaciones del Principado, 303-304.

CASARES, E. y MORALES, M. C. (1978): *El Románico en Asturias (Centro y Occidente)*. Ayalga, Salinas.

FERNÁNDEZ GONZÁLEZ, E. (1995-96): "Problemática en torno a Santa María de Carzana en el concejo asturiano de Teverga", *Asturiensia Medievalia*, 8, Oviedo, 205-237.

LANA DÍAZ, J. M. (1952): *El Concejo de Teverga y la insigne colegiata de San Pedro*, Palencia.

LLANO ROZA, A. (1928): *Bellezas de Asturias de oriente a occidente*. Oviedo.

VIGIL, C. M. (1887): *Asturias epigráfica, monumental y diplomática*. Oviedo (Ed. Facsímil, 1987).

ZARRACINA VALCARCE, M. (1982): "Inventario arquitectónico asturiano. Zona interior centro occidental (II). Belmonte, Pravia, Proaza, Salas, Somiedo y Teverga". *Liño*, 3, Oviedo, 363-397.