

# NUEVAS INVESTIGACIONES EN LA CUEVA DEL CONDE (SANTO ADRIANO, TUÑÓN): CAMPAÑAS 2001-2002

Gema E. Adán y Juan Luis Arsuaga

**Yacimiento:** Cueva del Conde (= Cueva del Forno).

**Localidad:** Tuñón.

**Concejo:** Santo Adriano.

**Coordenadas:** 5° 58' 35" Long. O.  
43° 17' 15" Lat. N.

**Altitud:** 180 m.

**Cartografía:** IGC 1:50.000, hoja nº 52 "Proaza".

## INTRODUCCIÓN

La Cueva del Conde es un abrigo orientado hacia el noroeste, a unos 40 m del río Trubia y muy próximo a la carretera de Trubia a Proaza (P. K. 9 de As-288). Tiene dos entrantes no muy profundos ni muy anchos que van estrechándose hacia el fondo. Hemos denominado "Galería A" a la que se sitúa al



Lámina 1.-Galería A antes de limpieza.

norte y "Galería B" a la meridional (Lám. 1). Junto a la pared orientada al oeste se encuentra un reducto que sirvió para cabras y su piso está más bajo que el resto de la plataforma por la que hoy se accede a la cueva. Hemos denominado la otra entrada que contiene grabados "Galería C".

La cueva fue excavada por el Conde de la Vega del Sella en 1915, y aunque preparó una "Memoria" no llegó a publicarla (Márquez Uría, 1977) si bien algunos datos sueltos fueron mencionados en otras publicaciones (Vega del Sella, 1916; 1921). Obermaier (1925) describe una posible estratigrafía, así como la existencia de arte Paleolítico. Años más tarde Jordá (1955; 1969) hará una breve publicación sobre los materiales de la Cueva del Conde, las excavaciones que hizo en el yacimiento y sus manifestaciones artísticas (las primeras del *Homo sapiens*). Freeman (1977) realizó un sondeo en la Cueva en el año 1962, publicando sus conclusiones en 1977. La cronología del yacimiento según Vega del Sella (1916; 1921), parece ser de un Auriñaciense Medio (Paleolítico Superior) con un Musteriense (Paleolítico Medio).

Dado la importancia de las investigaciones en la Cueva del Conde, no se ha intervenido hasta la fecha en la cercana Cueva del Ángel, debido al escaso tiempo en las campañas.

## CAMPAÑAS 2001-2002

La limpieza llevada a cabo en la Cueva del Conde durante las nuevas campañas tuvo dos objetivos principales: determinar si los sedimentos de la cueva conservan niveles *in situ*, y en cuyo caso, establecer la estratigrafía de los niveles del yacimiento. Se ha cuadrículado la superficie de la cueva y realizado la limpieza estratigráfica en dos sectores del yacimiento (Fig. 1).

- 1) "El Fondo" de la Galería A, zona correspondiente a un testigo de los niveles originales y la antigua excavación de L. Freeman (H3)
- 2) La parte principal de la Galería A (H4 - H5 - H6)

### "El Fondo" de la Galería A (Cuadrícula H3)

El llamado "Fondo de la Galería A" tiene algo más de un metro cuadrado de superficie y corresponde, casi en su totalidad, a la cuadrícula H3. Dicha cuadrícula la componen dos partes claramente diferenciadas que corresponden a un testigo de los niveles originales y la cata realizada por L. Freeman. Se ha limpiado la superficie y se han dejado los sedimentos intactos con el fin de excavarlos en futuras campañas.

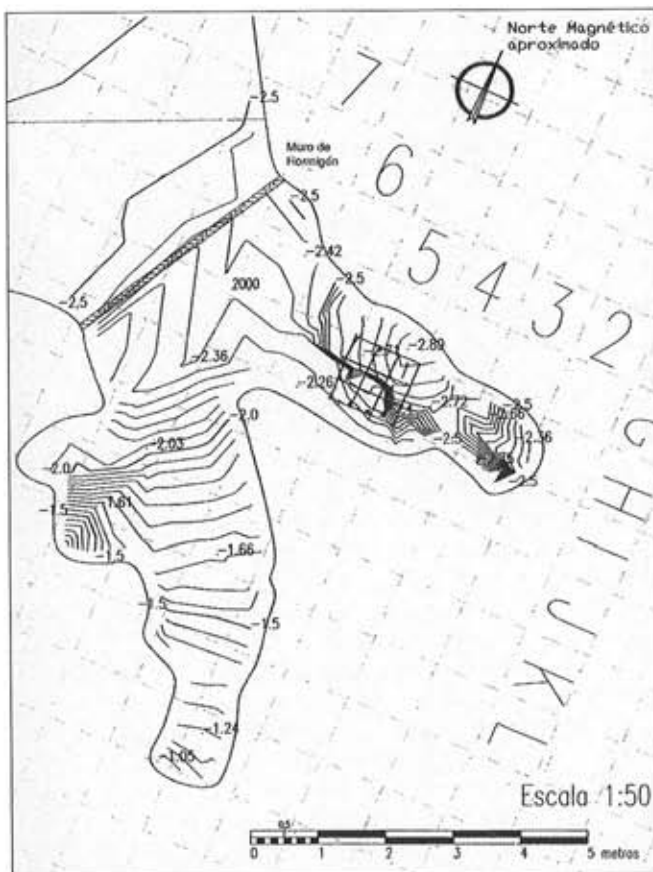


Figura 1.—Planta de la Cueva del Conde.

#### Parte principal de la Galería A (Cuadrículas H5, H6)

La parte principal de la Galería A está compuesta por las cuadrículas H4, H5 y H6 en dirección E-O. En todo el recorrido se encuentran dos niveles bien diferenciados en altura, denominados "banco" en el Sur y "suelo" en el Norte.

Se realizó una limpieza superficial de la Galería A, así como de los perfiles, para poder determinar los niveles estratigráficos de toda la galería. En las cuadrículas H4, H5 y H6 se han encontrado varios niveles de sedimentos con abundante industria lítica y algunos restos de fauna. Queda por correlacionar los niveles de este sector con los del control estratigráfico situado en la pared sur del "Fondo" de la Galería A.

Se ha comenzado a limpiar parte de las cuadrículas H5 y H6 ("banco"), bajando unos 10-15 cm. En el nivel superficial se ha encontrado restos de cerámicas (medievales y

modernos) junto con herramientas líticas y fauna. Debido a la ocupación del siglo XX de la cueva como vivienda, tomamos este nivel superficial como revuelto. Como resultado de esta prospección, se observa la compactación de los sedimentos y la existencia de material arqueológico, sugiriéndonos que se trata de un nivel intacto. Se ha levantado más que cien piezas de industria lítica, escasos restos de fauna y una nasa perforada. Además se ha recogido muestras de carbón y hueso para realizar dataciones que nos pueden indicar la cronología de las distintas ocupaciones prehistóricas.

Durante la limpieza del suelo en la cuadrícula H6, recuperamos materiales modernos (cerámica, plástico, vidrio). El sedimento estaba muy suelto, indicando claramente que se trata de un relleno reciente. Con el fin de delimitar dicho relleno, se ha bajado un nivel muy fino, de unos 5 cm de profundidad, llegando hasta la roca madre, que buza hacia la pared norte de la galería. En la misma pared norte se encuentra un hueco natural de la roca donde se halló sedimentos más oscuros y material lítico de cuarcita de tamaño mediano, entre ellas, una punta, una raedera y una lasca con retoque bifacial, todos ellos casi completos.

Al proseguir con la eliminación del relleno de H6 en dirección este, en la cuadrícula H5 se encontraron sedimentos más compactados y tierras más negras con industria lítica y ósea, donde también apareció un diente humano. Sin embargo, la presencia de material moderno, como un hilo de lana azul, chapas de hierro, plástico y loza industrial, nos indica claramente que se trata de un relleno. Debajo de este, se observa la presencia de un nivel de arcilla amarilla estéril que muestra evidencia de haber sido excavado anteriormente. Todo esto nos indica que el sedimento oscuro en el suelo se trata de un relleno compuesto de sedimentos vaciados del mismo yacimiento durante excavaciones anteriores.

#### ESTRATIGRAFÍA

Se distinguen tres eventos geológicos diferentes en la cueva: una primera etapa (multi-episódica) de formación de la cueva, una segunda de relleno sedimentario y colmatación parcial con formación de espeleotemas y una tercera fase de vaciado (erosión) que dio lugar a la cavidad actualmente visible. Del relleno sedimentario, en la actualidad aflora una secuencia de 160 cm en la pared sur del fondo de la Galería A (cuadrícula H3) de dirección E-O. Con el propósito de conocer mejor la estratigrafía del relleno sedimentario de la cueva, se han realizado 3 sondeos mecánicos, 2 en la entrada de la cueva y uno dentro.

Con los datos que disponemos hasta la actualidad sabemos que el relleno sedimentario consta de 3 cuerpos sedimentarios/litológicos netamente diferentes (Fig. 2).

De muro a techo:

- a) un cuerpo sedimentario fundamentalmente arcilloso, y en ocasiones arenoso, sin clastos, y estéril desde el punto de vista arqueológico o de microfósiles (tramo 1), seguido de
- b) un paquete sedimentario de espesor variable que se caracteriza por la abundancia, con o sin fragmentos óseos, de clastos cuarcíticos angulosos (lascas). La trama puede ser clasto-soportada (ortobrecha) o matriz-soportada (parabrecha) (cuerpo brechoide, tramo 2).
- c) El último cuerpo sedimentario aflora únicamente al fondo de la cueva, en la cuadrícula H3 sur y está com-

puesto por huesos y cantos cuarcíticos, en su mayoría, bien redondeados (cuerpo ortoconglomerático, tramo 3). Presenta una potencia mínima de 50 cm.

Un estudio más detallado basado en la abundancia, naturaleza y color de la matriz y la presencia/ausencia de fragmentos óseos, nos ha permitido diferenciar dentro del segundo tramo, de carácter brechoide, 4 niveles distintos (a, b, c y d).

#### INDUSTRIA LÍTICA

La revisión de los materiales líticos exhumados en la Cueva del Conde depositados en el Museo Arqueológico de Oviedo ha permitido localizar dos colecciones: por un lado, la del Conde de la Vega del Sella de 1915 (Márquez Uría 1977); por otro, la del sondeo realizado por Leslie G. Freeman en 1962.

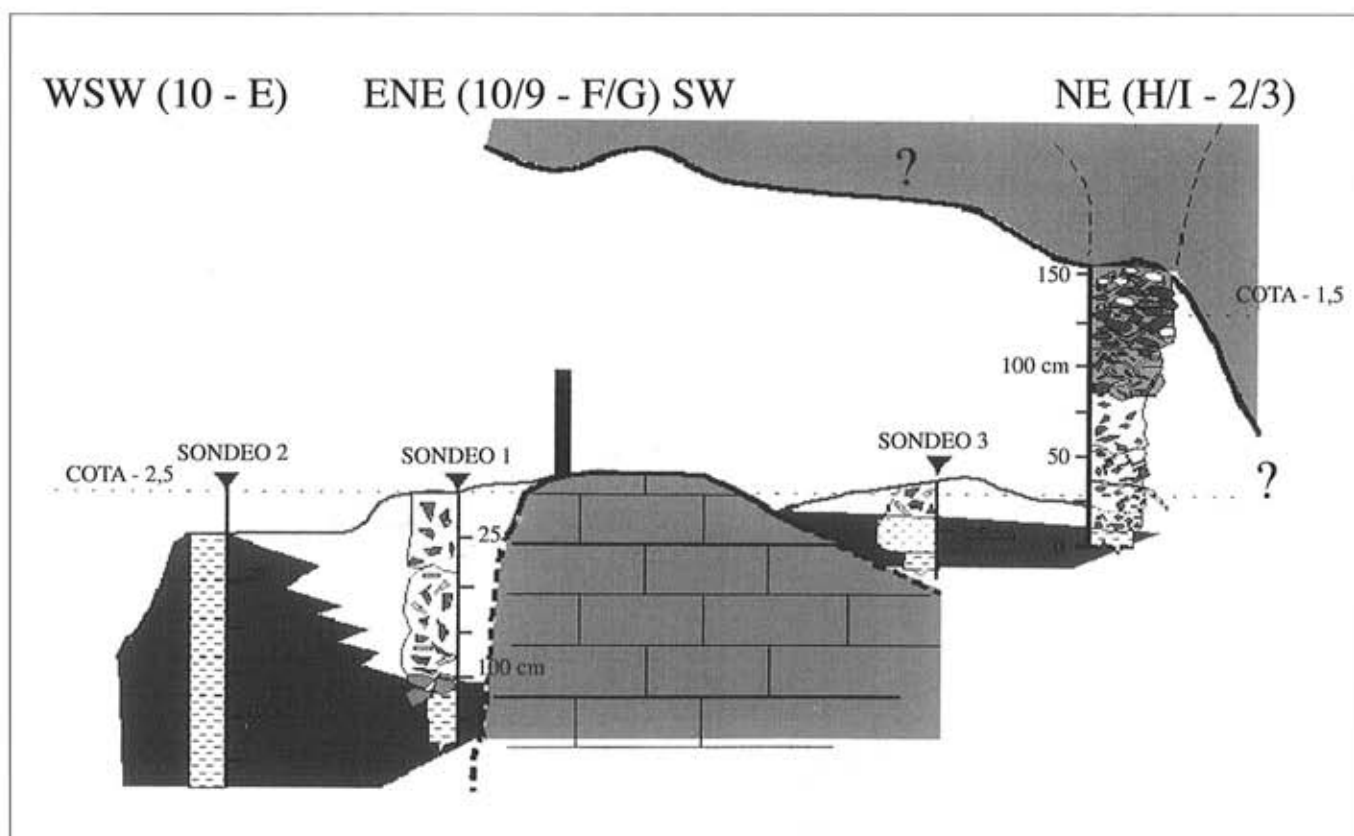


Figura 2.-Sección y estratigrafía de la Cueva del Conde.

Con respecto a la colección exhumada por el Dr. Freeman, un sistema de almacenaje inadecuado ha propiciado la mezcla de materiales procedentes de diferentes niveles arqueológicos, por lo que momentáneamente se ha desestimado.

La colección Vega del Sella procedente de la Cueva del Conde depositada en el MAO cuenta con piezas referidas en su etiquetado a dos niveles, designados respectivamente como "Musteriense" y "Auriñaciense", y no cuenta con objetos de tamaño inferior a 3 cm en cualquiera de sus tres dimensiones. Este dato indica que se trata de una colección sumamente seleccionada. Así, carecemos de representación tanto del utillaje microlaminar como de los restos de talla.

Con respeto a los materiales recuperados durante las nuevas campañas, es posible realizar algunas observaciones y valoraciones del conjunto de material lítico si bien se hace inviable una interpretación, por cuanto en su mayor parte proceden de limpiezas y perfiles estratigráficos preexistentes. Hasta la fecha, se ha recuperado más de 5.500 elementos líticos, cifra ciertamente elevada, no en relación con el yacimiento, que ya se reveló en las anteriores excavaciones realizadas en él muy rico en industria lítica, sino por tratarse de piezas –en el caso de las limpiezas de catas previas– posiblemente abandonadas por los anteriores excavadores. En cuanto a la materia prima, la gran mayoría son cuarcita de grano medio a fino, con escaso sílex de mala calidad.

Es de destacar el alto porcentaje de resto de talla, y en el conjunto de materiales se encuentran representados todos los elementos de la cadena operativa lítica. Esta situación contrasta con la mayor escasez del que se encuentra en la colección depositada en el Museo Arqueológico de Oviedo y el Museo Nacional de Ciencias Naturales en Madrid y con las cifras presentadas por Freeman y Jordá en sus estudios.

Se realizó una primera clasificación muy somera, utilizando la tipología de F. Bordes (1961) para el Paleolítico Medio y la de Sonneville-Bordes y Perrot (1954, 1955, 1956a, 1956b) para el Paleolítico Superior. Los útiles son, además de escasos respecto al volumen total de material, poco representativos a la hora de definirlos según las categorías tipológicas clásicas. Sí parece evidenciarse la presencia de diversos tecnocomplejos, ya que hemos registrado la presencia –aunque escasa– de técnica Levallois; tipos de apariencia Musteriense y algunos escasísimos elementos típicos Auriñacienses, junto a la presencia de un número bastante importante de láminas para lo que señalan los investigadores anteriores que se ocuparon del yacimiento.

## INDUSTRIA ÓSEA

Con motivo de la tesis doctoral de Gema E. Adán, se han analizado los materiales que se conservan en el Museo Arqueológico de Oviedo (Adán 1997: 58/61).

Según las excavaciones de 1962, han aparecido restos óseos con marcas de carnicería durante el tecnocomplejo Musteriense que posiblemente sean sólo de descarnado pues Freeman cita "huellas de un útil cortante". Serían las marcas de carnicería más antiguas de Asturias. También pudimos estudiar unas 121 piezas de la campaña de Jordá de 1962 (según referencias –Jordá 1969: 283–, las piezas pertenecían a la Capa V "Auriñaciense con restos Levallois"). La mayor parte de las mismas no alcanzan los 30 mm. (84,2%), mientras el resto no supera los 70 mm. Presentan una gran fracturación que no se explicaría solamente por fenómenos geológicos. Hay piezas con marcas de carnicería, la mayor parte de descarnación (8 piezas) y otras con huellas de cremación (14 diáfisis de coloración negruzca). También se evidencian huesos con señales de mordeduras de animales carnívoros (9%).

Los útiles óseos musterienses del abrigo del Conde, parecen avalar la variedad morfológica que caracteriza el instrumental en hueso de esta época. Se utilizan técnicas propias de la industria lítica sobre el hueso, lo que da como resultado una gran variedad de morfo-tipos y una escasa producción en serie. Este tipo de instrumental poco tipificado continuará durante el Paleolítico Superior. En el Auriñaciense, según los útiles localizados en el Museo Arqueológico de Oviedo, el trabajo de los morfo-tipos se realiza preferentemente sobre hueso (cinco piezas) y en asta (cuatro). Sin contar los colgantes localizados sobre gasterópodos marinos (4), y los que menciona el Conde en dentición de *Bos* y en *Littorina*, y el que analizó Bernaldo de Quirós sobre un canino atrofiado de ciervo que no hemos localizado.

## RESTOS HUMANOS

Los restos humanos encontrados en la Cueva del Conde son:

- 1) mandíbula infantil de unos 6 años
- 2) sacro adulto
- 3) P<sup>3</sup> izquierdo adulto

La mandíbula se corresponde a los materiales de las excavaciones del Conde de la Vega de Sella. Por su morfología esta mandíbula pertenece claramente a *H. sapiens*. Una datación de C<sup>14</sup> efectuado sobre este hueso proporcionó una fecha de 3.210 ± 45 años BP, una época que no se ha documentado en la cueva, a tenor de los materiales recuperados, y que indicaría claramente, una contaminación Post-deposicional.

El sacro adulto también proviene de las colecciones del Museo Arqueológico de Oviedo. Un estudio antropológico detallado nos permitirá establecer con mayor precisión su atribución taxonómica. Una muestra del hueso fue sometido a datar con el método de  $C^{14}$ , pero no se ha obtenido ningún resultado porque no contenía suficiente colágeno.

Durante la campaña de 2001 en la Cueva del Conde también se halló un diente humano, que corresponde a un P<sup>3</sup> izquierdo adulto. Por su morfología y dimensiones esta pieza corresponde claramente a *Homo sapiens*. Un carbón cercano, se dató en  $24.490 \pm 395$ . Desafortunadamente, proviene de una zona de sedimentos, el suelo de la Galería A, que se consideran revueltos.

## FAUNA

El estudio arqueofaunístico se fundamenta en los restos depositados en el Museo Arqueológico de Oviedo, y en el material recuperado en las campañas de 2001 y 2002. Los restos depositados en el museo proceden casi exclusivamente de la excavación del Conde de la Vega del Sella, y fueron piezas claramente seleccionadas, pues prácticamente todas son reconocibles, lo cual no es coherente con el material que hemos encontrado en las recientes campañas. Las piezas del museo han sido separadas en Musteriense y Auriñaciense, según los niveles en los que fueron halladas.

Con respecto a los materiales de edad Musteriense, las especies presentes son las siguientes: Ciervo (*Cervus elaphus*), caballo (*Equus caballus*), jabalí (*Sus scrofa*), cabra montés (*Capra pyrenaica*), rebeco (*Rupicapra pyrenaica*) y rinoceronte indeterminado. También hay un hueso grande y plano no identificado. Los restos Auriñacienses pertenecen a ciervo, cabra montés, corzo (*Capreolus capreolus*), gran bóvido (*Bos primigenius* o *Bison priscus*), lobo (*Canis lupus*), hiena (*Crocuta crocuta*), oso de las cavernas (*Ursus spelaeus*), y a un ave grande, tipo buitre. La asociación faunística, aporta indicaciones paleoclimáticas y paleoambientales, según lo cual, parece claro que la climatología reinante durante los dos episodios (Musteriense y Auriñaciense), sería de condiciones templadas.

Con respecto al material recuperado en las recientes campañas de 2001 y 2002, hay que destacar la escasez del material y que provienen de sedimentos claramente revueltos. Estos restos de fauna se hallaron en un estado de extrema fragilidad y gran fragmentación, por lo que solo un bajo porcentaje de ellos resultaron útiles para su identificación. El espectro arqueofaunístico representado no aporta ninguna novedad en cuanto a especies se refiere, a excepción de un fragmento de mandíbula clasificado como *Martes* sp. (marta

o garduña), lo cual está en perfecta concordancia con la asociación faunística que forman el resto de las especies. Por lo demás, los restos identificados corresponden a ciervo, rebeco, cabra, gran bóvido, jabalí, caballo y lobo, especies cuya presencia, aunque ya constatada, se reafirma.

## MANIFESTACIONES ARTÍSTICAS

Las nuevas campañas de investigación arqueológica de la Cueva del Conde han incluido una primera aproximación al estudio de los testimonios gráficos conservados en sus paredes, y existen en dos zonas claramente definidas. Se trata de las dos oquedades denominadas Galería A y Galería C, entre las cuales no ha aparecido ningún vestigio de conexión geológica, y los definimos como dos grupos gráficos o dos sectores artísticos.

La principal concentración de los grabados que constituyen el arte en la Cueva del Conde se encuentra en el interior de la Galería A, y dentro de dicho marco encontramos, a su vez, dos sectores diferentes sujetos a grafismo. En primer lugar, la pared norte de dicha galería, la más favorecida por la luz natural, en su parte central, a lo largo de aproximadamente 1,5 metros de longitud y a una altura respecto al suelo ligeramente superior a 1 metro, presenta una serie de incisiones paralelas grabadas sobre la roca. En segundo lugar, enfrente de esta serie pero a menor altura, en la pared sur, se encuentra un pequeño conjunto de trazos en un espacio, comparativamente, más reducido y con una incidencia sensiblemente menor de la iluminación natural (Lám. 2). Este reducto gráfico es similar al anterior en cuanto a forma y

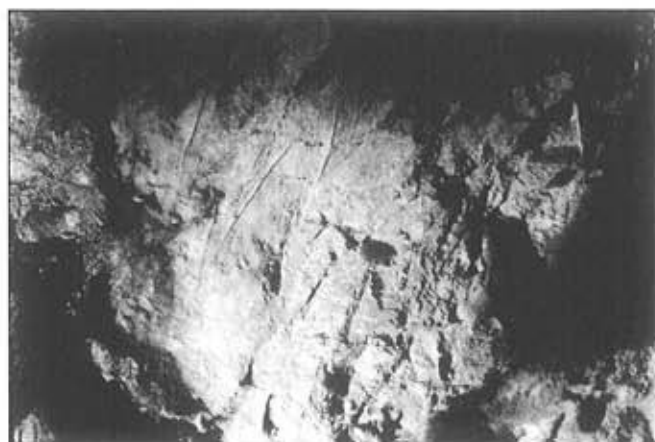


Lámina 2.—Arte parietal en la Cueva del Conde.

contenido, es decir, se trata también de simples líneas incisas, de tendencia vertical y más o menos paralelas, pero no permite ser catalogado como serie dado que numéricamente no resulta significativo. Los grabados situados en la Galería C también están formados por líneas limpias incisas, estilísticamente semejante a las de la Galería A.

Recientemente, Fortea y Rasilla (2000) han publicado dataciones por el método de  $C^{14}$  AMS efectuadas sobre mate-

riales que provienen de sedimentos que se nivelan a ambas partes, superior y inferior, de los grabados situados en la Galería A. Las fechas de los distintos niveles son:  $21.920 \pm 150$  BP por el nivel superior y  $23.930 \pm 180$  BP por el inferior. Por lo tanto, las manifestaciones artísticas en la Cueva del Conde se habrán realizado anteriormente a estas fechas, y como muy modernos correspondrían a la etapa cronocultural del Gravetiense.

## BIBLIOGRAFÍA

ADÁN ÁLVAREZ, G.E. 1997: *De la caza al útil. La Industria Ósea del Tardiglaciario en Asturias*. Oviedo.

BORDES, F. 1988 [1961]: *Typologie du Paléolithique ancien et moyen*; Ed. Delmas, París. 5ª Edición.

FORTEA, J. Y RASILLA, M. DE LA 2000: "L'art rupestre paléolithique cantabrique: investigación i conservació". *Cota Zero*. Nº 16. Vic. Pp. 9 - 23.

FREEMAN, L.G. 1977: "Contribución al estudio de niveles paleolíticos en la Cueva del Conde (Oviedo)". *B.J.D.E.A.* Nº 90 - 91. Oviedo. Pp. 447 - 488.

JORDÁ CERDÁ, F. 1955: "Notas sobre el Musteriense en Asturias". *B.J.D.E.A.* Nº 25. Oviedo. Pp. 209 - 230.

JORDÁ CERDÁ, F. 1969: "Los comienzos del Paleolítico superior en Asturias." *Symposium del Cro-Magnon. Islas Canarias. Anuario de Estudios Atlánticos*. 15. Madrid. Pp. 281-321.

MÁRQUEZ URÍA, C. 1977: "Las excavaciones del Conde de la Vega del Sella, en la Cueva del Conde (Tuñón, Asturias)". *B.J.D.E.A.* Nº 90-91. Oviedo. Pp. 431 - 446.

OBERMAIER, H. 1925. Ed. 1985: *El Hombre Fósil*. Ed. Istmo. Madrid.

SONNEVILLE-BORDES, D. Y PERROT, J. 1954: "Lexique typologique du Paléolithique Supérieur". *Bulletin de la Société Préhistorique Française*. 51.7. Paris. Pp. 327 - 335.

SONNEVILLE-BORDES, D. y PERROT, J. 1955: "Lexique typologique du Paléolithique supérieur. Outillage lithique -III outils composites, perçoirs". *Bulletin de la Société Préhistorique Française*. 52. Paris. Pp. 76 - 79.

SONNEVILLE-BORDES, D. y PERROT, J. 1956a: "Lexique typologique du Paléolithique supérieur. Outillage lithique -IV burins." *Bulletin de la Société Préhistorique Française*. 53. Paris. Pp. 408 - 412.

SONNEVILLE-BORDES, D. y PERROT, J. 1956b: "Lexique typologique du Paléolithique supérieur. Outillage lithique (suite et fin) -V outillage à bord abattu, VI pièces tronquées, VII lames retouchées, VIII pièces variées, IX outillage lamellaire, pointe azilienne". *Bulletin de la Société Préhistorique Française*. 53. Paris. Pp. 547 - 559.

VEGA DEL SELLA, C. 1916: *Paleolítico de Cueto de la Mina (Asturias)*. Comisión de Investigaciones Paleontológicas y Prehistóricas. Nº 13. Madrid.

VEGA DEL SELLA, C. 1921: *El paleolítico de Cueva Morín (Santander) y Notas para la climatología cuaternaria*. Comisión de Investigaciones Paleontológicas y Prehistóricas. Nº 29. Madrid.