

# PROSPECCIÓN EN EL VALLE DEL PILOÑA - 2002. ZONA INFIESTU - VILLAMAYOR

Enrique Caso Blanco

## INTRODUCCIÓN

Lo que aquí se expone es un avance de los estudios que nos proponemos llevar a cabo dentro de nuestro proyecto de investigación "El poblamiento histórico en el valle del río Piloña". Es el resultado de un año de trabajos de prospección arqueológica llevados a cabo con autorización de la Consejería de Educación y Cultura, entre los años 2001 y 2002, en el valle del río Piloña.

Con este trabajo de investigación se pretende reconstruir la evolución de las formas de vida humana en esta zona, desde el Paleolítico hasta la Edad Media, abordado desde un planteamiento teórico realizado desde la paleoecología humana.

Como lo que nos interesa para nuestro estudio es principalmente la ocupación del territorio, nos centramos en localizar cuevas, abrigos, minas, dólmenes, yacimientos de sílex, castros, restos de cultura material, muy especialmente cerámica y sílex, ambos materiales son importantes indicadores de ocupación o explotación del territorio por parte de comunidades humanas.

El área sobre la cual se trabaja, está articulada en torno a la cuenca fluvial del río Piloña, en territorio de los municipios de Bimenes, Nava, Piloña y parte de Casu y Parres.

Como la zona a prospectar es bastante amplia, en principio se realiza una prospección general de todo el territorio, obteniendo unos resultados muy positivos y bastantes expectativas de trabajo para próximos estudios. Tras unas prospecciones sistemáticas se localizaron una centena de cuevas y abrigos, y restos arqueológicos de otra índole, además de los ya conocidos por ser citados en la bibliografía o en las

cartas arqueológicas de estos municipios. Se decide subdividir el área en zonas más fácilmente abarcables.

Comenzamos con la zona de Infiesto Villamayor (zona del valle), retomando unos estudios que habíamos iniciado hace años (Barros, 1980), fruto de esta prospección sistemática centrada en un territorio más reducido y por lo tanto más exhaustiva se obtienen los siguientes resultados.

Se localizaron una serie de cuevas, Les Xanes, del Molín, Vasellu, Pandu, Pandotu, el Gatu, El Xardín, El Estancón que se pueden considerar como posibles lugares de hábitat prehistórico, por una serie de factores como: su orientación, índice de insolación, ubicación, proximidad de materia prima (yacimientos de sílex y cuarcita) y también por alguna lasca de sílex en superficie; con la mera prospección no se obtienen datos objetivos suficientes para calificarlas como yacimientos arqueológicos, sería necesario una excavación para confirmar esta hipótesis.

En las proximidades del castro de Argandenes (Caso, 1980), no recogido en la carta arqueológica de Piloña, se localizaron una serie de restos que pasamos a describir:

**Conjunto de materiales de la Campera de Fariu** (UTM X: 309045, Y: 4803994, Z: 470) se trata de una "campera" de unas tres hectáreas de superficie, algunas zonas presenta restos de turbera, parte está ocupada por un área recreativa, hasta hace poco, los habitantes de los pueblos próximos recogían la hierba y *rozu*. A unos 300 m se sitúan los túmulos del picu Fariu (González, 1977).

Por mitad de la campera transcurre un camino con dos rodadas (40 cm de ancho) marcadas por el tránsito de vehículos, con una longitud de unos 300 m, es en ese punto dond+0e



Lámina 1.-Cerámica Argandenes (pueblo).



Lámina 2.-Foto desde la campera Fariu.



Lámina 3.-Fusayola Fariu.

se ha realizado una prospección superficial, dando como resultado la localización de 150 sílex (núcleos, raederas, lascas, etc.) 3 cuarcitas, una fusayola de material cerámico, 4 restos de cerámica negra con decoración rayada, todos estos materiales aparecen en superficie después de lluvias fuertes que erosionan las rodadas marcadas en la campera por el paso de los coches, por lo que son materiales fuera de contexto, dispersos y sujetos a procesos postdeposicionales. Por las características edafológica, relieve, ubicación, sería un lugar propicio para las actividades agrícolas, tales como el cultivo de cereales, parte de las piezas localizadas se pueden poner en relación con utensilios asociados a tareas agrícolas, confeccionados desde el Neolítico hasta prácticamente la Edad Moderna, en sílex. Hay que destacar que estas piezas de sílex son aloctonas, propias de zonas cretácicas y no de éstas que son pizarras del Cámbrico.

**Castro de Argandenes**, (UTM X: 311377, Y: 4804160, Z: 310) debido a no existir tierras de labor, hay más dificultades para realizar una prospección que permita obtener un conjunto de materiales significativo como sucede en el pueblo de Argandenes, solo se ha conseguido pequeños fragmentos cerámicos encontrados en 1979 y estructuras de edificaciones y muros.

**Pueblo de Argandenes**, (UTM X: 311112, Y: 4803838, Z: 260) la prospección se realiza con la colaboración de vecinos que recogen los trozos de cerámicas y sílex que aparecen en sus huertas al realizar trabajos agrícolas. El resultado es un conjunto de materiales compuesto por: 551 piezas cerámicas, 30 restos de sílex, alguno de ellos con talla, 10 cuarcitas y una piedra pulida. Aunque estén descontextualizados las cerámicas nos proporcionan unas cronologías relativas, que van desde las negras con decoración altomedievales, a las rojizas más modernas, hasta las del tipo Faro o Ceceda, e incluso actuales, además aparecen un tipo poco corriente de color gris claro con decoración.

**Conjunto de piezas pétreas decoradas de San Román de Villa**, procedentes de la antigua iglesia de San Román, situada en la falda del castro de Argandenes, en el prau los Mansos (UTM X: 311514, Y: 4803683, Z: 210) en 1989 al realizar una obra en la Huerta de la Rectoral, se encuentran dos piedras decoradas:

*Pieza 1*, recogida por un vecino, se publica en la revista *Asturies* un artículo sobre ella (Marques, 1997). Se encuentra en una casa particular en el pueblo de San Román, se trata de una de piedra arenisca muy compacta de tonalidad gris amarillento vetada en negro, con las siguientes dimensiones: 76 cm de altura, 37 cm de ancho, por 25 de prof., de forma cuadrangular, presenta en el frente la parte final de un entrelazado complejo como decoración, los otros lados no se puede saber si contenían decoración ya que están fracturados.

*Pieza 2*, es utilizada para rellenar el suelo de una cuadra, al parecer presentaba idéntica decoración que la pieza 1 y el frente de la 3.

Se realiza una prospección en la zona y se encuentra:

*Pieza 3* encontrada en un muro, en Cotorbeyu muy próximo a la Huerta la Rectoral. Tiene las siguientes dimensiones 50 cm alto, 35 de ancho y 20 cm de prof., realizada en arenisca compacta de tonalidad grisácea con vetado rojizo, presenta decoración frontal y lateral, la decoración del frente es similar a la de la pieza 1, se trata de un entrelazado complejo, en el que aparecen rellenados los huecos de las intersecciones con puntos, al igual que la de Duesos o como sucede en piezas de orfebrería galaica (Menéndez, 1988) puede tratarse de dos fragmentos de una misma pieza, la decoración lateral es un entrelazado sencillo.

La decoración que aparece en estas piezas tiene una clara relación con la tradición indígena local, podemos encontrar esos mismos motivos iconográficos en la orfebrería, estelas e incluso en las cerámicas del noroeste peninsular entre el s. IV a.C. y el I d.C. Uno de los fragmentos de las diademas de Moñes (Marco, 1994), conservado en el M.A.N., (concreta-

mente el que corresponde al extremo izquierdo de una de ellas), está rematada por una cenefa de entrelazados simples, es prácticamente idéntica a la que podemos ver en el lateral de esta pieza identificada a partir de este trabajo de prospección.

Este remate de entrelazados presenta también gran similitud con el filete que remata la estela de Duestos (Caravia), con la estela del castro de Rubiás (Bande-Ourense), con estela de Dóriga, con la decoración del molino de piedra de Coaña y con el terminal de un resto de torques en oro del llamado conjunto de Cangas de Onís (pieza 33.138 ) (García Vuelta, 2001).

Solemos llamar a estas piezas estela, aunque pensamos que también puedan tratarse de elementos arquitectónicos decorados, como jambas o dinteles, similares a los que podemos encontrar en los castros portugueses de Cividade de Âncora o el Castro de Sabroso (Cardozo, 1965).

*Pieza 4*, bloque cúbico de arenisca, de propiedad particular, no se pudo ver, solamente la conocemos a través de dibujos, presenta decoración por cinco de sus lados, el que no tiene decoración tiene un agujero. La decoración de cuatro caras es la misma, es un entrelazado en forma de ocho, similar a un lateral de la estela de Duestos (Fernández, *et al.* 1987) o las encontradas en el Castiellu de Llagú (Berrocal-Rangel, *et al.* 2002) el otro lado presenta una decoración de dos hileras de cuatro formas geométricas que consisten en círculos sobre V invertidas; las de la franja superior son mayores que las de la inferior, ambas hileras están separadas por una línea. La decoración presenta similitudes con la que encontramos en cerámicas del castro de Caravia (del Llano, 1919).

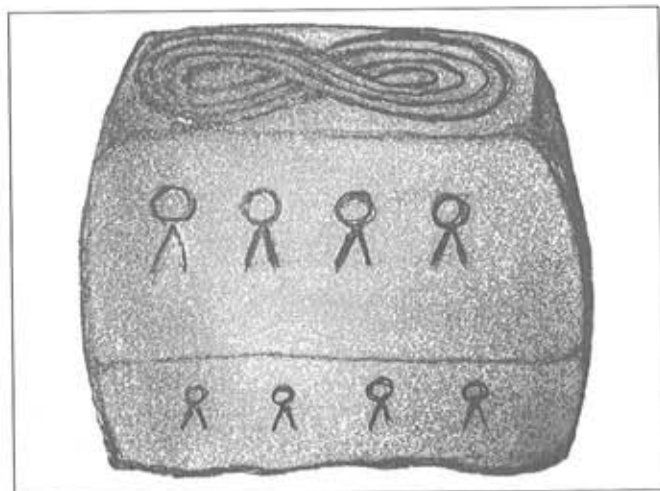


Figura 1.-Pieza 4.

Creemos que estamos ante una importante muestra de arte indígena, con un marcado carácter local, ya que en un radio de 20 km se encuentran similares manifestaciones artísticas en diferentes materiales y técnicas, que presentan una gran uniformidad iconográfica y que perduran en la zona hasta época Altomedieval, como podemos constatar por una pieza localizada en la iglesia de San Juan de Berbio (Piloña).

**Minería.** Prospectando la zona próxima a Moñes se localiza minería de cobre (Valle y Cardes) y se identifica dos posibles explotaciones mineras de oro en el río Valle (UTM X: 311458, Y: 4800496, Z: 320) y en la Riega del Pipotón (UTM X: 310599, Y: 4800084, Z: 400). La existencia de oro en esta zona está confirmada por los estudios de García *et al.* (1981) y del IGME, que llevaron a declarar la zona Reserva Nacional de oro, plata y cobre, estas posibles explotaciones mineras se pueden relacionar con las diademas de oro de Moñes que se encuentran en diferentes museos y con las halladas a principio del s. XX que fueron fundidas para aprovechar el metal (Martínez-Hombre 1964).

Aunque en la abundante bibliografía existente sobre el tema hay bastante confusión en torno a la fecha y las circunstancias del hallazgo de estas joyas, actualmente la mayoría de los historiadores están de acuerdo en que hay que ponerlas en relación con el lugar de Moñes, próximo a Infiesto, y no con la zona occidental de Asturias como se vino haciendo durante mucho tiempo utilizándolas como argumento para justificar la minería de oro de esa zona.

Los resultados de la prospección de este área nos indican un potencial arqueológico de considerable importancia, si

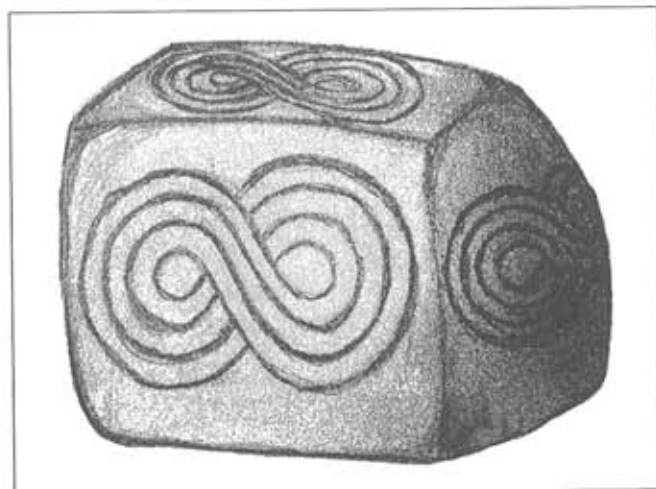


Figura 2.-Pieza 4.

bien del Paleolítico no disponemos de datos objetivos suficientes, si podemos hablar de un poblamiento desde el Neolítico (campera Fariu), pasando por un significativo periodo que corresponde con la época castreña (castro de Argandenes), y que continuaría hasta nuestros días.

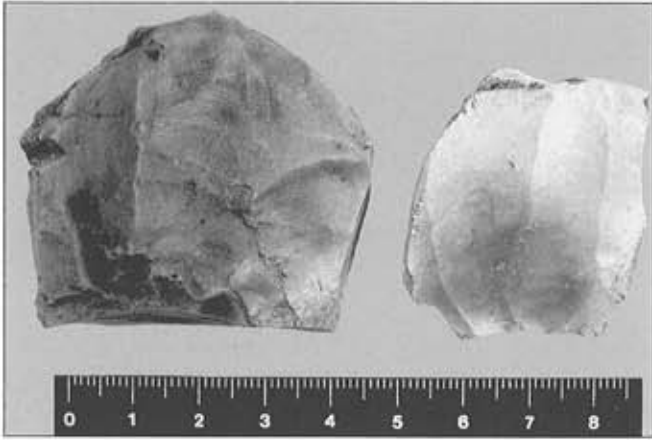


Lámina 4.-Silex de Fariu.



Lámina 6.-Pieza 3.

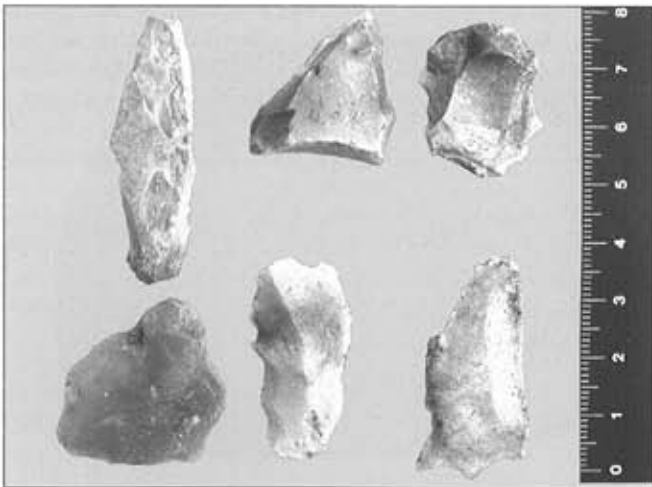


Lámina 5.-Silex de Fariu.



Lámina 7.-Estela San Juan Berbio.



Lámina 8.-Pieza 3.



Lámina 9.-Pieza 1.

## BIBLIOGRAFÍA

- ADÁN ÁLVAREZ, G. (1997): "El patrimoni u hestoricu de Caravia (Asturies): El Castru de Caravia" en *Asturies*, nº 3 pp. 11-22.
- ALARCOS LLORACH, E. (1980): Cajón de sastre asturiano t. II Colección Popular Asturiana nº 52.
- ARNAU BESTEIRO, E. (1986): *Concejo de Piloña. Carta Arqueológica*. Oviedo, inédito.
- BARROS, R.; CASO, E. y MIYARES, A. (1980): "Inventario parcial de restos arqueológicos y artísticos de Piloña". *BIDEA* 101, pp. 669-674.
- CARROCERA FERNÁNDEZ, E. (1994): "Estudio crítico de la cultura castreña asturiana". *Trabalhos de Antropología e Etnología*, 34 (3-4), pp. 213-227.
- CASO, E. y MIYARES, A. (1980): "El castro de Argandenes". *BIDEA* 101, pp. 662-668.
- DIEGO SOMOANO, C. (1960): "La Colección "Soto Cortes" de Labra. Cangas de Onís". *BIDEA*, 40, pp. 269- 291.
- FERNÁNDEZ SUAREZ, A. y MIYARES, A. (1987): "La estela de Duestos, Caravia". *BIDEA*, 124, pp. 1035-1054.
- GARCÍA IGLESIAS, J.; GUTIÉRREZ CLAVEROL, M.; ORUETA, J. y SUAREZ, O. (1981): "Mineralizaciones asociadas al metamorfismo de contacto del complejo ígneo de Infiestu". *Publ. Mus. Lab. Miner. Geol. Fac. Cien. Oporto*, CXI, 155-181.
- GONZÁLEZ, J. M. (1976): *Miscelánea Histórica Asturiana*. Oviedo.
- LLANO Y ROZA DE AMPUDIA, A. (1919): *El libro de Caravia*.
- MARCO SIMÓN, F. (1994): "Heroización y tránsito acuático: sobre las diademas de Moñes". *Homenaje a J. M. Blazquez II*: 319-348.
- MARQUES, A. (1997): "La estela d' Argandenes (Piloña)" *Asturies*, nº 3, p. 109.
- MARTÍNEZ-HOMBRE, E. (1964) *Vindius*. Madrid.
- MENÉNDEZ FERNÁNDEZ, M. (1988): "Una nueva estela procedente de Caravia". *BIDEA* 127, pp. 603-613.
- MAYA GONZÁLEZ, J. L. y CUESTA TORIBIO, F. (1993): *Orígenes: Arte y Cultura en Asturias*. Lunwerg, Barcelona, pp. 9-49.